

2021-2022



RAPPORT D'ACTIVITÉS ANNUEL

Table des matières



- 01 Le programme ESPACE
- 02 Les activités en lien avec le programme ESPACE
- 03 Les actions de l'équipe cette année
- 04 Les milieux visités
- 05 Outils remis gratuitement lors des ateliers ESPACE
- 06 Visibilité numérique
- 07 Les commentaires et appréciations des adultes
- 08 Les commentaires et dessins des enfants
- 09 Implication dans la collectivité
- 10 Implication en tant que membres
- 11 Le fonctionnement
- 12 Vie associative
- 13 Les réunions
- 14 Formations continues de l'équipe de travail
- 15 Le financement
- 16 ESPACE et les 8 critères de l'action communautaire autonome
- 17 Mot de la fin
Annexes I et II

Pour nous joindre :

4060, boul. Guillaume Couture
bureau 205,
Lévis, QC, G6W 6N2

418 603-8383

Du lundi au jeudi
8h30 à 16h30

chaudiere-appalaches@espac
esansviolence.org

espacesansviolence.org

MOT DE L'ÉQUIPE

Bien chère Lucie,

Il y a 30 ans tu signais les lettres patentes de notre organisme avec la volonté certaine de faire une différence dans la vie des enfants au Québec et notamment en Chaudière-Appalaches ;

Il y a 30 ans, nous pouvons imaginer toute ta détermination à ce que toujours plus d'enfants vivent une enfance en sécurité et sans violence ;

Mais, il y a 30 ans, Lucie, aurais-tu imaginé...

qu'ESPACE Chaudière-Appalaches rencontrerait plus de 56 000 enfants pour leur parler non seulement de violence sexuelle comme le faisait la première équipe d'animation de la région mais également d'intimidation, de violence physique, psychologique, conjugale, familiale, de cybercriminalité, de relations amoureuses égalitaires; que nous sensibiliserions des enfants dont la condition neurologique nous a donné la chance de créer un atelier adapté à leurs besoins;

que tous nos efforts seraient rassemblés pour développer des stratégies de lutte contre les stéréotypes sexuels à travers nos ateliers, nos documents aux textes les plus épicènes possibles, nos façons de faire, notre savoir-être;

que nous traduirions le guide destiné aux parents en anglais, en espagnol et en arabe;

que notre implication auprès du Regroupement des Organismes ESPACE représenterait, en une année, pas un, pas deux, pas trois mais bien huit comités sur lesquels nous collaborons;

que l'organisme aurait son propre véhicule hybride pour parcourir plus de 10 000 km par an partout sur le territoire;

que l'organisme aurait une formatrice régionale au sein de l'équipe, une coordonnatrice administrative, une coordonnatrice à la planification, une équipe d'animation régulière et mixte de 5 personnes;

que la Collective ferait signer des contrats de travail de 32 heures semaines, 52 semaines par an.

Toutes ces avancées, Lucie, ont le mérite d'exister parce que tu as semé, il y a 30 ans, une graine de conviction que nous n'avons pas fini de faire grandir, parce que tu souhaitais, comme nous, un changement social où les droits des enfants seraient assurément respectés.

Dans cette perspective nous te donnons rendez-vous dans 30 ans car notre persévérance, elle, ne prend pas d'âge !



Bonne lecture

01

Le programme ESPACE

Le programme ESPACE est unique au Québec et l'un des rares programmes en prévention abordant TOUTES les formes de violence. Il s'adresse à la fois aux adultes et aux enfants de niveaux préscolaire et primaire.



LES OBJECTIFS DU PROGRAMME ESPACE

Diminuer la vulnérabilité des enfants face à la violence

- Apprendre aux enfants des stratégies de prévention efficaces
- Offrir aux enfants qui en ont besoin, la possibilité d'obtenir de l'aide
- Sensibiliser les adultes à la violence faite aux enfants et à leur rôle en prévention
- Préparer les adultes à recevoir des confidences
- Créer des réseaux d'entraide
- Promouvoir la prévention de la violence faite aux enfants pour en faire une question d'ordre public



L'APPROCHE
PAR MILIEU
DE VIE

ESPACE privilégie l'approche par milieu de vie, en sensibilisant l'ensemble des adultes et des enfants qui se trouvent dans le milieu de l'enfant (écoles primaires, services de garde, maison de la famille, lieux de loisirs, etc.). ESPACE est donc une force qui rassemble et mobilise les énergies des parents, du personnel des milieux éducatifs et des intervenants sociaux, scolaires et communautaires pour créer des réseaux d'entraide. Notre travail de sensibilisation et de mobilisation des communautés via le milieu de vie des enfants s'inscrit dans une perspective de changement social.

2 Les activités en lien avec le programme ESPACE

Nos principales activités

Offrir le programme éducatif dans les écoles primaires, les milieux de garde, les groupes de loisirs ou d'autres milieux de vie des enfants
Sensibiliser et soutenir la population en générale
Collaborer avec les organismes, les cégeps, les tables de concertation etc.

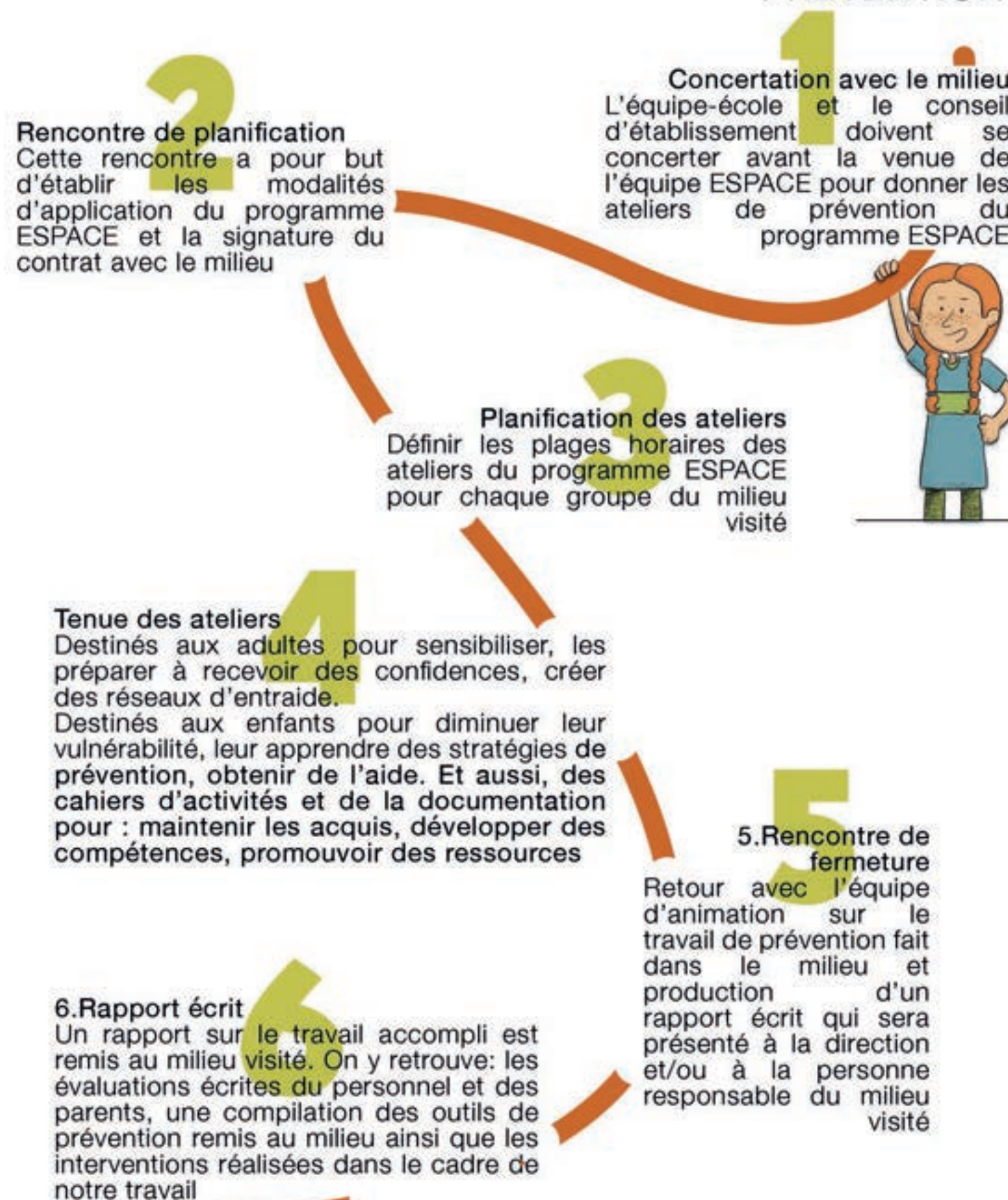


le personnel du milieu visité

les parents

l'ensemble des enfants du milieu de vie

LES DIFFÉRENTES ÉTAPES POUR LA TENUE DES ACTIVITÉS DE PRÉVENTION



03

Les actions de l'équipe cette année.



1 - VIDÉO JNE AVEC LE
PRESCOLAIRE

2 - NOTRE IMPLICATION AU ROEQ

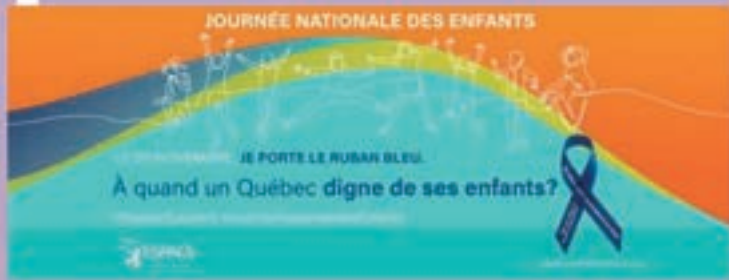
3 - PROJET IMMIGRATION

4 - APPROPRIATION DES NOUVELLES
FONCTIONS

5 - AGRANDISSEMENT DE L'ÉQUIPE



Vidéo JNE avec le prescolaire



JOURNÉE
NATIONALE
DES DROITS
DES ENFANTS

Encore trop d'enfants sont victimes de violence et voient leurs droits bafoués. À QUAND UN QUÉBEC DIGNE DE SES ENFANTS ? Depuis 30 ans, ESPACE Chaudière-Appalaches, informe les enfants de leurs droits, leur parle ouvertement de toutes les formes de violence et leur donne des outils pour s'affirmer et se défendre. C'est le message que, d'une seule voix, tous les membres du ROEQ, ont partagé cette année.

Depuis plusieurs années, nous profitons de cette journée pour donner la parole aux enfants.

À travers nos actions nous mettons en œuvre les moyens de développer leur affirmation, leur estime de soi, ainsi que leur connaissance de leurs droits. Le 20 novembre, journée internationale des droits des enfants, est une bonne occasion de mesurer la portée de nos actions.

Cet automne, nous avons été très présentes dans les milieux de garde préscolaire, c'est donc naturellement que nous avons laissé s'exprimer les enfants de 4 et 5 ans, dans un petit montage vidéo de témoignages.

C'est grâce à l'ouverture des responsables des CPE L'ESCALE et avec l'autorisation des familles que ce projet a pu voir le jour et nous les en remercions.

La vidéo, publiée sur nos réseaux sociaux le 19 novembre, a touché 1168 personnes et suscité 104 interactions. Elle reste également dans nos archives pour de futures utilisations.



Implication au ROEQ

L'implication d'ESPACE Chaudière-Appalaches en tant que membre du Regroupement des Organismes ESPACES se mesure assurément grâce à notre participation sur les comités de travail. Tout au long de l'année, Anick, Gabrielle, Géraldine et Virginie ont participé activement au sein des différents comités : visibilité, recherche, avis juridique, exécutif, actualisation des ateliers adultes, réflexion sur le préscolaire, journée nationale des enfants, nouveaux outils et le groupe de travail sur la boîte à outils.

Participer à des comités de travail, c'est échanger, collaborer, réfléchir, consulter et rédiger avec des collègues des autres organismes ESPACE et avec des membres de la permanence du ROEQ. Les organismes ESPACE s'inscrivent dans une perspective de changement social, ainsi le travail sur les comités nous permet de bonifier et d'actualiser le programme et nos outils en lien avec l'approche globale en prévention de la violence.



Projet immigration

En continuation avec nos démarches de l'année dernière, le projet qui a pour objectif d'aller rejoindre les familles nouvellement arrivées au Québec ou ne parlant pas encore bien le français continue d'évoluer et se concrétise toujours un peu plus. À la suite de la consultation de différents organismes de francisation ainsi que des centres pour personnes immigrantes et leurs familles, nous avons décidé de commencer par la traduction de document. Effectivement, deux traductrices, Michèle Homsy et Marilou Dulac, ont débuté la traduction du guide ESPACE destiné aux parents, en Arabe et en Espagnol.

De plus, l'équipe a aussi commencé une réflexion et un travail en ce qui a trait au visuel que nous présenterons lors de ces ateliers. Nous souhaitons pouvoir partager l'information synthétisée et que celle-ci soit claire et accessible tout en étant visuellement communicative. Tranquillement, le projet prend forme et se précise.



Appropriation des nouvelles fonctions



Coordination administrative



Le transfert de responsabilités et de savoir-faire représente un beau défi d'appropriation des nouvelles tâches. C'est dans cet objectif que Géraldine a consacré temps et énergie pour transformer ses récentes connaissances en de plus solides aptitudes, tout en ajoutant "ses couleurs" dans ce nouveau poste à la coordination administrative !

Loupe sur quelques actions : actualisation des contrats de travail, virage technologique vers le transfert de documents comptables et autres documents d'information en mode numérique, gestion de la facturation 2.0, révision et mise à jour de certains points dans les conditions de travail, rédaction d'ordres du jour, de procès-verbaux et des dizaines de résolutions !

Coordination à la planification

Une première année de planification, une année avec des consignes sanitaires, des fermetures d'écoles, des « premières fois », mais surtout une année qui a permis à Anick de faire l'expérience qu'est d'orchestrer une planification. La flexibilité et la grande mobilisation des milieux de vie inscrits pour l'année 21-22 (qui ont dû être replanifiés en raison du contexte pandémique) ont grandement facilité le travail. Une année aussi à chercher, à créer ou à bonifier des outils : création d'une fiche d'inscription par milieu, des outils de suivi, révision de l'entente de partenariat et du contrat, automatisation des bilans, etc. Des petits, mais astucieux changements ont été élaborés dans l'espoir de faciliter l'organisation du travail pour tout.e.s et d'offrir un service de qualité au milieu qui souhaite nous recevoir.



Agrandissement de l'équipe

Notre objectif et même notre besoin criant : agrandir l'équipe, voici un enjeu de taille qui est loin d'être propre à ESPACE : pénurie de main-d'œuvre !

Et oui, nous avons dû faire preuve d'une forte capacité d'adaptation pour jongler avec ce qu'on pourrait appeler "la danse du recrutement".

Après une première période de formation fin septembre, la nouvelle cohorte, formée de deux travailleuses, a cheminé quelques semaines au sein de l'organisme pour finalement bifurquer vers d'autres routes professionnelles. Grâce à un comité de sélection expérimenté nous avons repris le processus de recrutement pour former une équipe de trois personnes au début du mois de janvier. C'est avec détermination qu'a débuté une deuxième formation, en formule virtuelle pour commencer puis en hybride et finalement en présentiel ainsi que l'intégration qui la succède.

Nous avons l'immense plaisir de compter parmi l'équipe Mélanie, Evenson et Valérie.

7 travailleuses et travailleurs...ça faisait bien longtemps qu'ESPACE Chaudière-Appalaches avait vécu cette réalité !



Comités ESPACE Chaudière-Appalaches

Travail du comité de sélection

"Vingt fois sur le métier remettez votre ouvrage" pourrait être l'expression toute indiquée pour décrire le travail du comité de sélection au courant de cette année, puisqu'il a mené deux périodes de recrutement, une en août/septembre et une en décembre. Les mouvances de l'équipe dans les dernières années (3 périodes de recrutement en 4 ans) et le contexte actuel du marché du travail nous a amené à nous questionner et à bonifier notre processus de recrutement.

Nous avons identifié les principales spécificités de notre travail, qui se démarque de beaucoup d'autres. Nous souhaitons nous assurer que notre processus les mettrait suffisamment en avant afin de dresser un portrait le plus concret possible de nos fonctions puisqu'il peut être difficile pour les candidats de s'imaginer en quoi consiste réellement notre travail.



COMITÉS

Voici quelques actions que nous avons posées :

Nous avons élargi la diffusion de l'offre d'emploi à des secteurs différents que celui du travail social comme les réseaux culturels, par exemple.

Nous profitons de l'entrevue de groupe pour dresser un portrait le plus complet possible de ce que sera un emploi à ESPACE. On présente la vidéo de présentation du programme en introduction, puis lisons une liste des tâches que l'on retrouve le plus souvent...dont celle de jouer des rôles et nous faisons un des jeux de rôle de nos ateliers.

Nous avons pu constater également que l'appropriation des personnages et textes des différents jeux de rôle peuvent représenter un défi pour certain.e.s travailleuses / travailleurs. L'équipe a donc proposé un accompagnement plus important, plus de pratiques en équipe, et plus d'adaptabilité.

Il faut être forte et fort pour travailler à ESPACE, et il est indispensable que les candidats s'engagent en toute connaissance de cause.



Comité conditions de travail

De nombreuses rencontres, beaucoup de questionnements et de recherches, voici quelques mots qui résument le travail de ce comité. Tout au long de l'année, nous avons travaillé à défricher, comprendre et à bonifier nos conditions de travail. Nous avons consulté d'autres organismes concernant leurs conditions de travail, nous avons fait des recherches concernant la notion légale de celles-ci et avons demandé du soutien auprès de notre regroupement.

Effectivement, Nancy Gagnon, coordonnatrice administrative au ROEQ, nous a apporté une aide précieuse nous permettant de prendre des décisions, mais aussi de mieux comprendre le fonctionnement et certaines conditions. Le travail de ce comité est loin d'être terminé, mais il est entre de bonnes mains. Petit à petit, avec toujours plus de résolutions, nous arriverons à un beau document final et accessible pour toutes et tous.



ESPACE

Comité évaluation annuelle des travailleuses

Au cours de la dernière année, le comité d'évaluation a été mandaté par la Collective d'ESPACE, afin d'élaborer un nouveau questionnaire. Toutefois, les travailleuses et travailleurs doivent impérativement être informés en amont, de la date et des méthodes d'évaluation. De plus, elles ou ils ne pourront être évalués que par rapport aux objectifs fixés dans la grille d'évaluation annuelle. Il est à noter que seulement quatre travailleuses ont complété une auto-évaluation et l'ont transmise aux membres du comité. En ce qui concerne les autres travailleuses et travailleurs, le comité a jugé qu'il n'était pas nécessaire de compléter l'auto-évaluation puisque leur formation n'était pas terminée. Par contre, tous les travailleuses et travailleurs ont été rencontrés, soit de façon virtuelle ou en présentielle. Pour ce qui est des quatre travailleuses évaluées, cela leur a permis, entre-autre de :

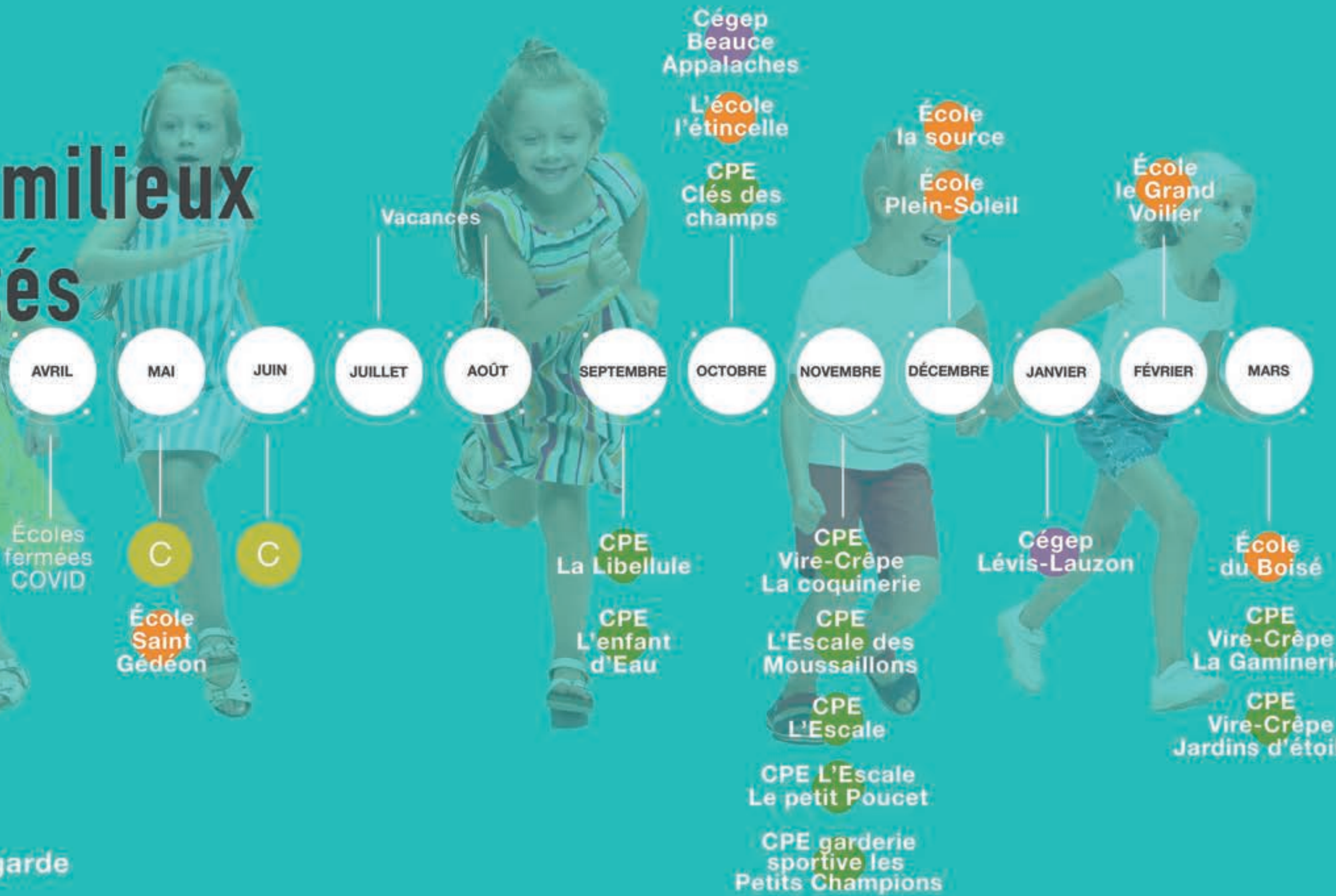
- Montrer leurs talents, performances, et aptitudes professionnelles.
- D'identifier leurs points forts de leur travail dont elles sont le plus satisfaites.
- Démontrer les aspects de leur travail qu'elles souhaitent améliorer et les moyens qu'elles comptent prendre pour le faire.
- Reconnaître les points à améliorer de l'équipe.

Suite à ces rencontres, les membres du comité ont rédigé le rapport d'évaluation et l'ont présenté aux membres de la Collective.

Le comité d'évaluation 2022 était composé de deux membres de la Collective, soit Marie-Pier Fournier et Pierrette Vachon.

04

Les milieux visités



- Écoles
- C Camps
- CÉGEP
- Milieux de garde

Statistiques

6

Écoles

10

Milieus
de garde

2

Camps
de jours

2

CÉGEPS

1473 ENFANTS

340 ADULTES

124 ATELLIERS

 **ET 5530 KM**

Statistiques par milieu

Écoles

Ateliers enfants

69

Ateliers adultes

15

Enfants

1279

personnel

163

Adultes

16

Camps de jour

Ateliers adultes

1

Adultes

5

Milieux de garde

Ateliers enfants

27

Ateliers adultes

8

Enfants

194

personnel

90

Adultes

11

CÉGEPS

Ateliers adultes

2

Adultes

36

Kiosques

Ateliers adultes

1

Coordonnateurs

9

Conseil d'établissement

1

Adultes

10

Rencontres postateliers
241

Chaque atelier destiné aux enfants est suivi d'une période de rencontres post ateliers au cours de laquelle les enfants qui le désirent peuvent rencontrer l'animatrice-animateur de leur choix. Ces rencontres permettent aux enfants de poser des questions et de vérifier leur compréhension des notions vues en atelier. Le rôle de l'animatrice-animateur en est alors un d'accueil, d'écoute, de révision et de référence au besoin.

OBJECTIFS

Les objectifs de cette rencontre post atelier sont de permettre aux enfants :

- de donner de la rétroaction sur l'atelier (aimé, pas aimé, améliorations à apporter, etc.) ;
- de poser des questions et d'obtenir des explications, des précisions sur le contenu de l'atelier ;
- de réviser et, au besoin, pratiquer des notions vues en atelier ;
- de parler de situations d'agression dont elles-ils ont entendu parler ou de situations qu'elles-ils ont vécues, ou qu'ils vivent présentement ;
- d'obtenir du soutien dans les cas de dévoilement. Les animatrices et animateurs ESPACE peuvent avoir à jouer un rôle de soutien dans le cas de dévoilement. Elles-ils deviennent alors le lien entre l'enfant et les ressources du milieu (titulaire, TES, autre membre du personnel, etc.) et dans certaines situations, elles-ils doivent faire un signalement à la Direction de la Protection de la Jeunesse

05

Outils remis gratuitement lors des ateliers ESPACE

signet enfant
1034

cahier service éducatif (école)
7

cahier d'accompagnement
197

guide destiné aux parents
186

boîte de livres
6

signet adulte
197

cahier primaire
1034



cahier préscolaire
245

affiche
91

certificat
245

cahier service de garde
194

cahier service éducatif (service de garde)
10

06

Visibilité numérique



655 aime
738 abonné.e.s



123 abonné.e.s

PRÉSENCE SUR LES MÉDIAS SOCIAUX

Dans le but de rejoindre la population et de faire de la prévention de la violence faite aux enfants une priorité au Québec, ESPACE Chaudière-Appalaches est actif sur plusieurs médias sociaux. Voici quelques données à ce sujet.



Depuis le lancement officiel du jeu FUTURAVILLE en mars 2021, nous participons à la publication de celui-ci entre autres sur nos médias sociaux, mais aussi en distribuant des affiches dans les milieux scolaires visités. De plus, à la fin de nos ateliers primaires nous invitons les enfants à aller visiter la zone jeunesse ainsi qu'à télécharger le jeu sur leurs appareils. Le jeu est également disponible en version anglaise depuis l'automne 2021.

Lien vers le jeu en français:
<https://espacesansviolence.org/jeunesse/>
Lien vers le jeu en anglais:
<https://espacesansviolence.org/youth/>

Le comité visibilité a, en début d'année, fait un bilan de la campagne de lancement provinciale, afin d'en mesurer les impacts. Ce sont près de 56 000 personnes qui ont vu les publications et celles-ci ont suscitées plus de 3000 interactions sur les différents réseaux sociaux des organismes ESPACE. Plusieurs actions ont également été menées en parallèle par des firmes spécialisées.



07 Les commentaires et appréciations des adultes

"Les intervenants sont près des enfants, accessibles. Ils nous montrent qu'on a le goût de faire confiance à l'adulte." (Enseignante préscolaire)

"Je n'avais pas d'attente pour cette conférence, mais je suis vraiment contente de ce que vous m'avez apporté aujourd'hui à comment interagir avec l'enfant. J'ai réalisé comment qu'on peut être contradictoire dans nos demandes et toutes les méthodes que vous nous avez montrées. Je suis heureuse d'avoir ce bagage dès maintenant merci beaucoup." (Étudiante)

"Gouvernement devrait vous faire connaître au public." (Enseignante 3e cycle)

"J'ai aimé les deux animatrices elles étaient intéressantes et l'information était très pertinente, j'ai appris plusieurs choses lors de la conférence." (Étudiante)

"J'ai aimé qu'il y avait beaucoup d'explications et d'exemples et des ressources à aller chercher c'est très complet comme conférence. J'ai trouvé cela très intéressant." (Étudiante)

"Certains sujets sont plus délicats à aborder avec les enfants. Votre expertise est pertinente pour les traiter." (Enseignante 2e cycle)

"C'est important que les enfants sachent qu'il existe des touchers inacceptables. Et comment agir..." (Enseignante préscolaire)

"J'adore votre passage dans nos classes. Toujours de belles discussions. C'est un sujet tellement important et on n'en parlera JAMAIS assez." (Enseignante 2e cycle)

"Cela va me permettre d'être encore plus vigilante face aux énoncés des enfants." (Éducatrice)

"Je me sens mieux équiper pour mon futur métier" (Étudiante T.É.E)

"Les animatrices étaient très gentilles et leurs interactions étaient très adéquates. Elles posaient beaucoup de questions pour les faire réfléchir. Les élèves se sentent concernés et ce sont des situations qui sont ou peuvent être présentes dans leur vie." (Enseignante 3e cycle)

"Belle sensibilisation et prise de conscience pour les élèves par rapport à leurs droits." (Enseignante 1er cycle)

"J'ai aimé avoir de l'information sur comment agir avec les enfants afin de les sensibiliser sans leur transmettre la peur. Les mises en situation pour les enfants est un très bon moyen pour leur faire comprendre des concepts abstraits. J'aime la clarté des outils que vous nous avez donné." (Étudiante)

"Wow, je suis impressionné par votre façon de faire." (Enseignant 2e cycle)

"Mes élèves étaient très attentifs, animation et contenu appropriés et excellents." (Enseignante préscolaire)

"Très adapté pour nos jeunes et leur réalité de vie. Bravo ! Équipe toujours en contrôle du groupe. Tout en douceur, en calme et très ouvertes aux commentaires" (Enseignante 3e cycle)

"Super de faire comme si l'adulte a l'âge des enfants et de leur demander de l'aide pour qu'un comportement cesse." (Enseignante 1er cycle)

"Bravo pour votre façon d'accueillir toutes les réponses." (Enseignante 3e cycle)

"Je me sens mieux équiper pour mon futur métier" (Étudiante T.É.E)

"C'est tellement important que les enfants puissent entendre votre message. Cela renforce ce que leurs parents et l'école leur apprennent." (Enseignante 2e cycle)

08

Les commentaires et dessins des enfants

"J'ai aimé quand qu'on a parler de se qu'on pouvait faire quant quelqu'un nous menace ou nous oblige a faire quelque chose. J'ai aussi aimer quand qu'on a parler a qui on pouvait faire confiance"



"C'est cool sa ma fiat pansser a l'intimidation, comme: Tu est pas belle, tes cheveux son bizzar, je me suis sentit bien qui aille trouver des solutions"

" Vive les enfants en sécuriter ! "



"J'ai aimé ça car quand je posais des questions vous me répondez" (3e cycle)

"Je me suis sentit surpris car ça m'a donné plus de truc pour me défendre. Merci d'être venus."

" Je me suis sentie courageuse et en même temps vraiment très bien. Merci. "

" Moi, se que j'ai compris, ses que la violence physique sa ne passe pas avec vous trois et la violence spicologique sa ne passe pas avec vous trois."



" J'ai aimer l'atelier car il avait beaucoup les petite pièce de théâtre."



J'avais une question qui est un peu comme une réponse. Franceska 2e année

"J'ai vraiment aimer ça parce que depuis que je suis toute petite j'ai peur des personne qui peut nous enlever mes là je sais comment me desfandre."

"J'ai aussi appris à dire NON quand on ne veut pas faire ce qu'on nous oblige."

"j'ai aimé que vous êtes venu aujourd'hui. Sa ma aider merci beaucoup et merci encore et merci pour le signet et le livre d'activité" (1-2e cycle)

"Au début, je trouvais ça plat. Pendant : je trouvais que vous étiez super dans les prestations. A la fin : finalement, j'ai adoré l'activité."

"J'ai aimé votre activité pour se défendre. J'ai beaucoup appris pour se défendre et je suis vraiment contente que vous êtes venus. Merci."

"C'était vraiment amusant et je me sentais bien. J'aimerais beaucoup qu'on refasse cette activité (1-2e cycle)"

"J'ai vraiment aimé cette activité les animations et la pièce de théâtre était trop cool !!!" (3e cycle)

"Cette activité m'a fait penser à l'intimidation que j'ai subie l'année passée. Mais avec vos solutions je vais pouvoir faire arrêter tout cela. Merci pour toutes les belles pièces de théâtre. Merci."



"Arrête l'harcèlement Arrête Stop"



"Ce que j'ai le plus aimé c'est que ça explique bien. Aussi c'est la première fois que je parle de ça c'est bien. J'ai tout aimé."

"Un inconnu qu'on ne connaît vraiment, vraiment pas. Coralie 2e année"



"J'ai bien aimé cette activité. Je suis heureuse d'avoir eu cette conversation avec vous."

"J'ai trouvé que ça était réaliste tellement que j'ai eu les mêmes émotions que si ça s'était passé dans la vraie vie." (3e cycle)

Gabrielle
gentille et explique bien

Valérie
très bonne pour émettre des situations

Virginie
gentille et drôle

"Je le connais beaucoup beaucoup parce qu'on a le même nom de famille. Logan 1e année"

"[Je retiens que] si je n'ai pas envie de quelque chose je peux dire non, je suis libre de faire mes choix, il y a des adultes qui sont là pour moi." (3e cycle)



"Si on ne peut pas boire, on va mourir comme sécher. Léandre 1e année"

09

Implication dans la collectivité



ESPACE Chaudière-Appalaches travaille en concertation et en collaboration avec les ressources communautaires et institutionnelles de sa communauté. Ses représentantes participent à des tables de concertation, contribuent à des projets, à la détermination des besoins et à la planification d'actions communes.

ESPACE Chaudière-Appalaches manifeste sa présence, quand sa mission s'y prête, en offrant ses services et son expertise et lorsque sa communauté est touchée par des événements en lien avec la violence faite aux enfants.

ESPACE Chaudière-Appalaches est actif au sein de sa communauté et s'engage à l'amélioration du tissu social en favorisant la création de réseaux d'entraide.

Représentation Régionales :

- Comité intersectoriel en matière d'agression sexuelle
- Comité régional en matière de violence conjugale
- Sous-comité de la table régionale en matière de violence conjugale
- TROCCA (Table Régionale des Organismes Communautaire Chaudière-Appalaches)

Représentation ET Collaboration Provinciales :

- Collective du ROEQ
- Rencontre sociopolitique (ROEQ, Table des regroupements provinciaux d'organismes commentaires et bénévoles, RQ-ACA)
- Groupes d'étudiantes en psychoéducation de la Faculté des sciences de l'éducation-ULaval (Introduction à la psychoéducation ; L'intervention psychoéducative auprès de personnes à risque ou en difficulté d'adaptation)

Représentation locales :

- ACB Agir collectivement en Bellechasse
- CDC Lévis: Corporation de développement communautaire de Lévis
- CDC Beauce-Etchemins: Corporation de développement communautaire Beauce-Etchemins
- Table CDC Lotbinière
- Rappel: Regroupement des acteurs en petite enfance de Lévis
- Table Équipe jeunesse famille des Appalaches
- Table Prévention-Promotion Nouvelle Beauce
- Table Violence Littoral
- Table Prévention-Promotion : Famille-Enfants-Jeunes de Lévis (Desjardins)
- Table Prévention-Promotion Robert Cliche

Comités

- Grand Comité Climat/Bien-être Centre Service Scolaire des Appalaches
- Comité de démarrage - Centre de Pédiatrie Sociale - Saint-Martin
- Comité Journée d'action contre la violence sexuelle faite aux femmes (JACVSFF) 2021
- Comité Organisateur 12 jours d'actions contre les violences envers les femmes 2021



En tant que membre actif,
nous participons à plusieurs
comités de travail :

10 Implication en tant que membre



Chaque organisme ESPACE délègue une personne pour siéger à la collective du ROEQ pour administrer cet organisme national dans l'intérêt et le mieux-être de l'ensemble des organismes membres.

La Collective se réunit 3 journées et demie consécutives 3 fois par an. Elle veille au respect de l'analyse, des valeurs, des principes, de la vision et de l'application uniforme du programme.

La Collective peut aussi mettre des comités ponctuels en place, par exemple, les comités : Révision 3e cycle, Remaniement des ateliers adultes, Création d'outils de prévention destinés aux enfants, Réflexion sur le Préscolaire...

1. Comité visibilité - 29h

La volonté de véhiculer des messages forts au travers de la province a motivé les discussions et travaux du comité visibilité. Les réflexions actuelles du ROEQ sur l'uniformité du programme et le sentiment d'appartenance ont teinté les propositions du comité aux membres. Une rencontre avec les responsables des communications des différents organismes, nous a permis de constater que les ressources dédiées aux communications et les fonctionnements sont très différentes d'une région à l'autre. Il y a de nombreuses forces et il se crée beaucoup de belles choses dont tous pourraient bénéficier. Nous avons donc proposé la création d'un outil de partage des communications et actions de visibilité réalisées dans les différentes régions, ce qui a été reçu avec enthousiasme, et se met en place tranquillement au travers d'un groupe facebook.

Le comité propose également aux organismes un plan de communication trimestriel clé en main. Une publication commune par mois sur les réseaux sociaux des 10 organismes, qui donne un poids à notre message et qui affirme le sentiment d'appartenance de chacun à la mission.

2. Comité recherche - 4h

Le Comité recherche a proposé à la Collective du Regroupement une réorientation pour poursuivre le projet d'évaluation du programme chapeauté par l'équipe Violence Conjugale du CRI-VIFF et supervisé par Célyne Lalande de l'Université du Québec en Outaouais.

En effet, toujours bousculé par la pandémie, le début de l'évaluation a été reporté à quelques reprises étant donné que l'accessibilité aux milieux est devenu un enjeu important. L'équipe de recherche et le comité ont dû œuvrer sur des alternatives.

La première fut l'embauche d'une étudiante en maîtrise pour accompagner les organismes ESPACE au sujet du recrutement des participant.e.s.

Par la suite, il a été décidé de réaliser seulement le volet qualitatif (focus groupes auprès d'élèves, de personnel scolaire et de parents ayant reçu le programme lors de la dernière année) afin d'avoir le point de vue des personnes concernées sur les effets du programme. Quelques questions, plus particulièrement en lien avec la pertinence de la prévention de la victimisation, seront ajoutées aux objectifs initiaux.

L'option de privilégier le volet qualitatif et de remettre le volet quantitatif à plus tard, lorsque la situation sanitaire sera stabilisée, permet de réaliser malgré tout une partie de l'évaluation visée, de colliger des données, de mettre de l'avant l'importance de la prévention dans un contexte particulier de crise et de rejoindre un grand nombre de régions grâce à des focus groupe réalisés à distance.

3. Comité avis juridique - 5h

Le comité a continué ses travaux afin d'ajuster certaines parties des trousse de formations ESPACE en tenant compte de l'avis juridique qui concerne les rencontres post-ateliers. Ces mises à jour de documents ont pour objectif d'outiller et d'informer les équipes d'animation quant à leur rôle et responsabilités lors des rencontres avec les enfants. Dans l'objectif d'une vérification supplémentaire de l'ensemble des documents mis à jour, un avocat spécialiste en droit de la famille a été contacté au début du mois de décembre. Cet avis complémentaire devrait être remis ce printemps.



4. Groupe de travail "Boîte à outils de formation" - 32h

À titre de rappel, en mars 2020, une demande d'actualisation des textes d'approfondissement de la trousse de formation du volet primaire a donné naissance au groupe de travail.

Lors de la dernière rencontre annuelle des formatrices.teurs du ROEQ, en avril 2021, il a été décidé de faire un seul et même recueil contenant tous les textes et exercices d'approfondissements liés aux formations primaire, préscolaire et complémentaire. Le groupe de travail, qui s'était jusque-là concentré sur les textes de la « Boîte à outils » primaire, a donc élargi son mandat afin de revoir aussi en profondeur le contenu des « annexes » aux trousse préscolaires et complémentaires.

Dans cette optique, deux sondages ont été envoyés cette année aux formatrices et formateurs, afin de connaître l'utilisation réelle des textes préscolaires et complémentaires et l'opinion des formatrices.teurs sur ceux-ci. Il était aussi demandé si d'autres sujets importants, abordés lors des formations, manquaient dans les textes. Les membres du groupe de travail ont ensuite colligé ces résultats et fait le tri entre les textes des anciennes annexes qui devaient être conservés, modifiés, remplacés ou simplement retirés.

Le groupe a aussi fait quelques recherches sur des sujets d'intérêt qui avaient été nommés et proposé une table des matières afin de bien visualiser l'organisation de ce Recueil unique.

Pour la suite, le groupe de travail a pour mandat de créer et partager un seul document qui synthétise les décisions prises, de faire les modifications nécessaires aux textes « maison » et de mettre en page la version finale du Recueil.

5. Comité exécutif - 1h

Le comité exécutif a pour mandat de prendre des décisions en dehors des réunions de la Collective du ROEQ lorsque celles-ci sont urgentes et ne peuvent attendre la prochaine rencontre des administratrices et administrateurs. La nomination de différents comités du Regroupement ainsi que des décisions concernant la tenue en virtuel de réunions ont fait l'objet de consultations cette année.

6. Comité actualisation des ateliers adultes - 5h

Cette année marque l'adoption de deux premiers blocs thématiques qui s'inscrivent en complémentarité des ateliers destinés aux adultes. Depuis cette étape significative, il a semblé au comité que le temps était venu de consolider la nouvelle offre de formation aux adultes. Afin de soutenir les organismes vers ce changement, une rencontre entre les personnes responsables de la planification dans les différents organismes ESPACE devait avoir lieu avant les fêtes afin de partager les défis, les astuces en lien avec la présentation/planification de ces nouveaux blocs thématiques dans les milieux sensibilisés. La pandémie nous a une fois de plus obligé.e.s à revoir notre échéancier! Disons que ce n'est que partie remise! Pour la suite, le comité souhaite consulter les organismes sur l'utilisation des blocs avant de poursuivre vers l'écriture de nouveaux blocs.

7. Comité réflexion sur le préscolaire - 10h

Les travaux du comité sur le préscolaire ont mis de l'avant l'importance de considérer dans notre analyse, la différence inhérente au développement du cerveau des enfants de 0-5 ans ainsi que la science de l'attachement afin de bien définir la violence que pourrait faire vivre un enfant à un autre enfant.

Il a été adopté en collective qu'effectivement, il est préférable de ne pas parler de violence ou d'intimidation entre enfants d'âge préscolaire, mais d'immaturité (tout à fait normale). Dans cette perspective de transformation sociale et en lien avec son mandat, le comité a entamé la révision et l'écriture de certains volets de la formation à l'intention

8. Table JNE - 6h

En 2021, une Table consultative, où chaque organisme est représenté, a remplacé le Comité JNE. La Journée internationale des droits de l'enfant a été soulignée avec un message politique commun et nos actions ont été coordonnées autour d'une revendication commune issue de la commission Laurent : « À quand un Québec digne de ses enfants ? »

La conversation entre les représentant.e.s des organismes ESPACE ainsi que deux permanentes du ROEQ fut très intéressante et enrichissante. Les membres sont encore en réflexion en ce qui concerne les prochains mandats de cette Table.

9. Comité d'outils de prévention destinés aux enfants - 35h

Depuis le début du comité, celui-ci se questionne sur les façons d'aller rejoindre les enfants, en dehors des ateliers donnés dans les milieux de vie. Est-ce qu'une zone jeunesse sur le site internet pourrait les intéresser ? Est-ce que nous devons nous tourner vers les médias sociaux ? Les applications ? Malgré plusieurs demandes à des professionnels, nos questionnements restant en suspens, le comité a créé des sondages destinés aux enfants ainsi qu'aux adultes de leur entourage. Ces sondages ont pour objectif de nous aider à bien comprendre les besoins, les intérêts, mais aussi les habitudes des enfants sur internet. Ceux-ci seront partagés sur les différents médias sociaux des organismes ainsi qu'à leurs membres et partenaires.

Avec les mêmes objectifs, le comité a pris le temps d'élaborer un questionnaire ainsi qu'un guide accompagnateur que les organismes pourront utiliser pour faire des focus groupe dans leurs régions respectives. Cette initiative permettra de récolter le plus d'informations possible pour rejoindre efficacement les enfants de la province. De plus, puisque la Zone jeunesse héberge actuellement le jeu en ligne, le comité travaille à l'amélioration de celle-ci afin de la rendre plus attrayante pour les enfants.



11

Le fonctionnement



Cette année, l'organisme a tenu son Assemblée Générale Annuelle le 17 juin 2021.

Un total de 12 membres actifs et partenaires étaient présents. Lors de cette assemblée, où est partagé le travail fait par les membres de l'organisme tout au long de l'année, différents documents relatifs à la reddition de compte ont été présentés et adoptés : le rapport d'activités, les états financiers, les prévisions budgétaires, ainsi que les orientations et priorités de l'année 2021-2022.



La Collective :

Une Collective a les mêmes responsabilités qu'un Conseil d'Administration traditionnel mais les façons de prendre les décisions sont différentes.

Par-delà ce groupe décisionnel, toutes les personnes œuvrant au sein des organismes ESPACE fonctionnent avec un modèle de gestion collective plutôt que hiérarchique. Cela favorise les rapports égalitaires et des décisions par consensus. La coopération et l'expression du point de vue de chaque personne est favorisée par ce mode de fonctionnement.

- La Collective est composée de membres de la communauté, membres qui sont élus démocratiquement.
- La Collective se rencontre plusieurs fois par année selon ses règlements généraux.
- Les travailleuses et travailleurs sont bien informé.e.s des décisions prises par la Collective.
- Lors de l'assemblée générale annuelle, les membres d'ESPACE peuvent constater que la Collective fait preuve d'une gestion transparente au regard de sa planification annuelle, de l'adoption des orientations et des choix budgétaires.
- Les membres d'ESPACE sont invités à participer à des comités de travail ou à faire

Les principaux dossiers :

Adoption et suivi du plan d'action ;
Suivi des finances de l'organisme ;
Suivi des calendriers d'animation dans les milieux ;
Évaluation des travailleuses ;
Adoption des demandes de financement ;
Gestion de l'amélioration des conditions de travail
Embauche de nouvelles travailleuses et travailleurs
Nomination et suivi des Comités de travail ;
Acceptation des nouveaux membres ;
Mise à jour concernant les changements à la Loi des Normes du travail;

Mission d'ESPACE

Prévenir toutes les formes de violence faite aux enfants

Vision

La prévention de la violence faite aux enfants est une priorité collective. Que la communauté se rallie à ESPACE, qu'elle voie, entende et parle de la violence faite aux enfants. Qu'elle se sente responsable de la sécurité et du bien-être présent et futur des enfants.

Que les milieux de vie soient plus sécuritaires pour les enfants.

Que toujours plus d'agresseurs soient dénoncés.

Qu'ensemble nous fassions que toujours moins d'enfants aient à vivre la violence et en subir les conséquences.

12

Vie associative

L'engagement de nos membres est primordial à la réalisation de la mission d'ESPACE

Membres de la collective

Marie-Pier Fournier
Michelle Audet Turmel
Pierre Thibault
Pierrette Vachon (Secrétaire)
Karine Collin (Présidente)

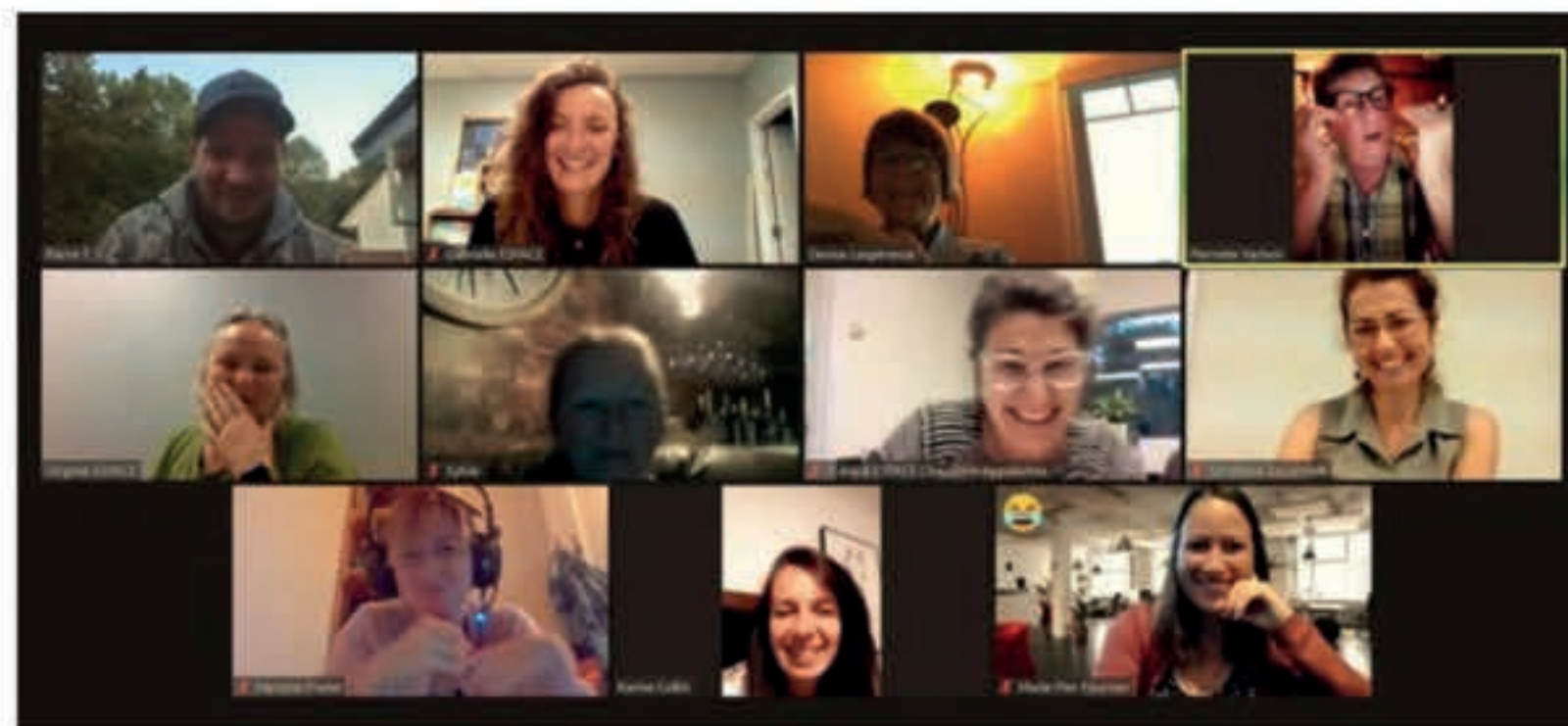
Équipe de travail

Anick Gosselin
Evenson Lizaire
Gabrielle Roberge Chabot
Géraldine Zaccardelli
Mélanie Noël
Sarah Navarro Lafleur (départ décembre 2021)
Valérie Tremblay
Virginie Herrscher



13 Les réunions

Réunions	Nombre de réunions	Nombre d'heures
Équipe	19	79 h x 7 personnes
Collective	9	27 h x 5 personnes
Comité sélection des animatrices	6	24 h x 3 personnes
Comité conditions de travail	5	10 h x 3 personnes
Comité évaluation des travailleuses	3	8 h x 2 personnes
Assemblée Générale Annuelle	1	2h (17 juin) x12 personnes
Réunion générale Plan d'action	1	2h x 12 personnes



14

Formations continues de l'équipe de travail



10 avril 2021 - Formation Gestion du Risque - par Convergence Action Bénévole - Ville de Lévis

26 octobre 2021 - Histoires de genre au primaire - par : ALTERHÉROS et TRANSEstrie

17 mars 2022 - Adopter une écriture inclusive - par : CDÉACF | Centre de documentation sur l'éducation des adultes et la condition féminine

16 novembre 2022 - Du cerveau à la bienveillance, mieux comprendre pour mieux intervenir- par Dre Isabelle Plante psychiatre

16 novembre 2022 - Les ingrédients d'une parentalité saine... ou comment retrouver son coeur d'enfant- par Dre Isabelle Plante psychiatre

15 septembre 2021 - Ateliers de sensibilisation à la diversité culturelle- par le Rappel

11 mai 2021 - Rencontre avec l'agent Frédérick Boutin de la Sûreté du Québec "Mieux comprendre l'intervention policière en contexte de violence conjugale"

Formation connexion - FUNAMBULES - Journée conférence sur les jeunes et la santé mentale
Présenté le **19 novembre**, écoutée en différé.

15

Le Financement

La principale source de financement de notre organisme provient du Programme de soutien aux organismes communautaires (PSOC) du ministère de la Santé et des Services sociaux.

Nous souhaitons souligner également la contribution financière en soutien à l'action communautaire de :

Monsieur Lionel Carmant (Ministre délégué à la santé et aux services sociaux)
Monsieur Jean-François Roberge (Ministre de l'éducation)
Monsieur François Paradis (Député de Lévis)
Monsieur André Lamontagne (Ministre responsable de la Chaudière-Appalache)
Monsieur Marc Picard (Député des Chutes-de-la-Chaudière)
Monsieur Simon Jolin-Barrette (Ministre de la justice)
Monsieur François Legault (Premier ministre)
Madame Isabelle Lecours (Députée de Lotbinière-Frontenac)
Madame Stéphanie Lachance (Députée de Bellechasse)
La Congrégation des Soeurs de Notre-Dame du Perpétuel Secours
Les Soeurs de la Charité de Saint-Louis du Québec
Les Frères de l'Instruction Chrétienne



Depuis 2017, les OCASSS s'activent autour de la campagne Communautaire autonome en santé et services sociaux - Haussez le financement (CA\$\$\$H), afin d'obtenir d'importantes améliorations au programme qui subventionne nos missions globales : e Programme

de soutien aux organismes communautaires (PSOC) du Ministère de la Santé et des Services sociaux (MSSS).

ENGAGEZ — VOUS
pour le COMMUNAUTAIRE

Engagez-vous pour le communautaire est une grande campagne nationale de mobilisation qui, depuis 2016, unit les différents secteurs de l'action communautaire autonome de partout au Québec. Elle vise une société plus juste où les droits humains sont pleinement respectés.



6

ESPACE et les 8 critères de l'action communautaire autonome



1. Être un organisme sans but lucratif

- ESPACE est constitué en personne morale à des fins non lucratives, selon la troisième partie de la loi sur les compagnies du Québec.
- ESPACE ne recherche pas le profit, mais le bien-être de sa communauté et a souci de la transparence et de la démocratie.

2. Être un organisme enraciné dans sa communauté

- ESPACE invite les membres de la collectivité à s'associer à sa mission et son développement en devenant membre de l'organisme et en participant aux assemblées générales.
- Les membres de la collectivité s'associent à la mission d'ESPACE de telle sorte que, par exemple, les conseils d'établissement des écoles et les conseils d'administration des CPE priorisent la prévention de la violence faite aux enfants en invitant ESPACE à agir dans leur établissement.
- De plus, ESPACE permet à des citoyennes et des citoyens de s'impliquer au sein de sa Collective (Conseil d'administration) et de comités de travail.
- Les membres de l'organisme sont informés des activités d'ESPACE et sont invités à participer à des actions collectives.
- Avec la collaboration des milieux (garderies, CPE, milieux de garde familiaux, écoles primaires et autres), ESPACE mobilise les citoyen.ne.s et le personnel éducatif de ces milieux afin qu'ils s'impliquent dans la prévention de la violence faite aux enfants.
- ESPACE agit directement dans les milieux de vie des enfants de la communauté.
- ESPACE travaille en concertation et exerce des collaborations avec les ressources communautaires et institutionnelles de sa communauté en participant à des tables de concertation, et en contribuant à des projets ainsi qu'à la détermination des besoins et à la planification d'actions communes.
- ESPACE collabore avec la Direction de la protection de la jeunesse, les corps policiers et les ressources communautaires pour assurer la sécurité et le bien-être des enfants.
- ESPACE manifeste sa présence, quand sa mission s'y prête, en offrant ses services et son expertise, lorsque sa communauté est touchée par des événements en lien avec la violence faite aux enfants.
- ESPACE est actif au sein de sa communauté et s'engage à l'amélioration du tissu social en favorisant la création de réseaux d'entraide.
- ESPACE est présent sur les réseaux sociaux et dans les médias afin de rejoindre la population.
- La venue d'ESPACE s'inscrit dans une démarche volontaire et mobilisatrice des milieux de vie.

A C T I V I T É

3. Avoir une vie associative et démocratique

- ESPACE invite les citoyennes et les citoyens à devenir membres et à participer aux activités et assemblées générales.
- L'adhésion à ESPACE est libre aux personnes qui se sentent concernées.
- ESPACE respecte sa charte, ses règlements généraux ainsi que ses autres procédures adoptées démocratiquement et, si besoin, l'organisme voit à leur mise à jour régulièrement. Lors de la prise de décision, ESPACE vérifie que ces dernières respectent ses règles internes.
- ESPACE fonctionne avec un modèle de gestion collective plutôt que hiérarchique. Cela favorise les rapports égalitaires et des décisions par consensus. La coopération et l'expression du point de vue de chaque personne est favorisée par ce mode de fonctionnement.
- La Collective est composée de membres de la communauté, membres qui sont élus démocratiquement. La Collective se rencontre plusieurs fois par année selon ses règlements généraux.
- Les travailleuses et travailleurs sont bien informé.e.s des décisions prises par la Collective.
- Lors de l'assemblée générale annuelle, les membres d'ESPACE peuvent constater que la Collective fait preuve d'une gestion transparente au regard de sa planification annuelle, de l'adoption des orientations et des choix budgétaires.
- Les membres d'ESPACE sont invités à participer à des comités de travail ou à faire d'autres tâches bénévoles.
- ESPACE transmet régulièrement de l'information à ses membres via les médias sociaux, infolettres, etc.
- La communauté est consultée sur les activités d'ESPACE, notamment à travers les questionnaires d'évaluation remplis par les participantes et participants à nos ateliers. Les réponses reçues à travers ces évaluations permettent de continuer à adapter nos activités aux besoins de la communauté.
- ESPACE met en place des moyens de reconnaissance pour ces militantes, militants et bénévoles.
- ESPACE offre des activités d'éducation populaire et de formation à ses membres ou à toutes autres organisations qui désirent s'outiller en matière de prévention de la violence faite aux enfants.

4. Être autonome de mission, de pratiques, d'approches et d'orientations

- Les membres d'ESPACE définissent eux-mêmes la mission et les orientations de l'organisme, indépendamment des programmes du réseau public et des politiques et priorités de l'État.
- Les membres d'ESPACE prennent leurs décisions au sein d'instances démocratiques telles que l'Assemblée générale et les rencontres de Collective.
- Comme ESPACE participe à la vie associative du Regroupement des organismes ESPACE du Québec (ROEQ), il est partie prenante et solidaire des décisions de son regroupement. Celui-ci prend des décisions avec l'ensemble des organismes ESPACE dans le cadre d'une approche consensuelle et démocratique. Le ROEQ voit à l'actualisation du programme éducatif ESPACE et au développement d'outils en prévention de la violence faite aux enfants utilisés par tous les organismes ESPACE.
- Les décisions d'ESPACE sont prises de façon démocratique par sa Collective et ses membres, ce qui signifie que les services et les activités d'ESPACE répondent à ses objectifs d'action communautaire autonome et non à des orientations ministérielles.
- ESPACE définit de manière autonome les règles et les normes qui encadrent la conduite de ses actions.

5. Avoir été constitué à l'initiative des gens de la communauté

- ESPACE fut constitué par des citoyennes et des citoyens de la région qui désiraient agir pour prévenir la violence faite aux enfants dans leur communauté.
- La mission et les mandats d'ESPACE ne relèvent pas, ne lui sont pas dictés ou imposés par une loi spéciale, un règlement, un objectif d'une instance ou d'un programme gouvernemental.
- La mission d'ESPACE a été déterminée à l'origine par ses membres fondatrices.
- Ce sont les membres d'ESPACE qui ont le pouvoir de modifier la mission de l'organisme.
- Les orientations d'ESPACE sont définies démocratiquement par ses membres à travers sa Collective et son Assemblée générale.

6. Avoir une mission qui favorise la transformation sociale

- La mission d'ESPACE est de permettre aux enfants de vivre une enfance sans violence. Pour prévenir la violence, ESPACE agit sur les causes sociales et structurelles à l'origine de cette problématique, comme les inégalités de pouvoir. En ce sens, ESPACE favorise des rapports égalitaires entre les travailleuses et travailleurs de l'organisme, ses militantes et militants, ainsi qu'avec les participantes et participants aux activités.
- ESPACE met en place des stratégies qui mobilisent les enfants et les adultes de leur entourage dans la lutte contre la violence faite aux enfants par le développement du pouvoir d'agir individuel et collectif.
- Avec une analyse féministe et communautaire, les activités d'ESPACE sont principalement axées sur la sensibilisation, l'information et l'éducation pour lutter contre la violence faite aux enfants et promouvoir des rapports égalitaires ainsi que le respect des droits de chacune et chacun.
- Les droits fondamentaux des enfants, et le respect de ceux-ci, sont à la base des ateliers qui leur sont offerts dans leurs milieux de vie.
- Les activités d'ESPACE permettent de développer des stratégies pour contrer les facteurs de vulnérabilité des enfants.
- ESPACE s'implique aussi sur des questions d'ordre sociétal et prend position sur divers enjeux sociaux, tels que la sexualisation précoce des enfants, la pauvreté, la fessée, etc.
- À travers ses ateliers, ESPACE mobilise les citoyennes et les citoyens des communautés pour qu'elles-ils puissent prévenir la violence faite aux enfants. Les ateliers d'ESPACE visent à augmenter le pouvoir d'agir des enfants, des parents, du personnel éducatif et des citoyennes et citoyens de la communauté.
- ESPACE développe l'esprit et l'analyse critique face aux rapports adultes-enfants, met de l'avant la coopération entre les personnes plutôt que la compétition et propose un fonctionnement non hiérarchique.
- ESPACE encourage et soutient toute initiative des communautés visant la prévention de la violence faite aux enfants, telle que la mise en place de comités.
- ESPACE est en mesure de constater les besoins des différents milieux de vie en matière de prévention de la violence faite aux enfants. C'est pourquoi, l'organisme participe à actualiser régulièrement les ateliers du programme ESPACE.
- ESPACE offre ses activités gratuitement dans les milieux de vie des enfants afin d'assurer l'accessibilité à tous.
- ESPACE s'implique et participe régulièrement à des actions visant une plus grande justice sociale.
- ESPACE intervient publiquement dans les médias (traditionnels et sociaux) pour sensibiliser, informer et conscientiser la population à la problématique de la violence faite aux enfants et aux droits des enfants.

C
O
M
M
U

7. L'organisme a des pratiques citoyennes et une approche globale

- L'approche d'ESPACE comporte une importante dimension collective car lorsque l'organisme sensibilise un milieu, l'équipe de travail rencontre toutes les personnes de ce milieu. Par exemple, lorsque qu'ESPACE visite une école, il offre des ateliers au personnel enseignant, au personnel du service de garde, aux autres membres du personnel éducatif, aux parents et à toutes les classes d'enfants, de la maternelle à la sixième année. C'est alors toute une communauté qui est mobilisée dans la prévention de la violence faite aux enfants.
- Pour ESPACE, les enfants sont des citoyennes et des citoyens à part entière, qui ne sont pas que l'avenir de la société, mais aussi son présent.
- L'analyse et la compréhension de la violence d'ESPACE amènent à aborder la prévention de façon globale, donc en traitant de toutes les formes de violence. Traiter une seule facette de violence à la fois ne permet pas de faire les liens avec les autres facettes qui ne sont, en somme, qu'une façon différente d'exprimer la domination. ESPACE parle de la violence entre enfants, mais aussi de celle des adultes à l'égard des enfants.
- Les stratégies de prévention d'ESPACE questionnent les inégalités de pouvoir entre les personnes. ESPACE travaille pour que les relations interpersonnelles soient basées sur le respect, l'égalité des droits, exemptes d'abus de pouvoir et de discrimination.
- Le travail de sensibilisation et de mobilisation des communautés fait par ESPACE, via le milieu de vie des enfants, s'inscrit dans une perspective de changement social. Pour ce faire, ESPACE sensibilise l'ensemble d'un milieu de vie. Ainsi, toutes les personnes qui y sont impliquées ont une analyse commune et développent leur esprit critique ainsi que des réseaux d'entraide.
- ESPACE a une structure de travail et un fonctionnement en Collective, ce qui signifie que l'organisme véhicule des façons de faire démocratiques et non-hiérarchiques, en diminuant les rapports de pouvoir entre les travailleuses-travailleurs, les militantes-militants et avec les membres de la communauté.
- À travers ses ateliers, ESPACE analyse avec les participantes et les participants les causes sociales de la violence et ce qui rend les enfants vulnérables à cette problématique.
- Pour ESPACE, l'analyse est le point de départ ; plus la compréhension du problème de la violence commise envers les enfants est précise, plus les mesures préventives sont efficaces.
- Les activités d'ESPACE sont basées sur son analyse féministe et communautaire.
- Dans ses ateliers, ESPACE informe les participantes et les participants des diverses ressources de la communauté.
- Lors de rencontres postateliers avec des enfants et d'adultes, ESPACE réfère régulièrement à des ressources pouvant répondre aux besoins des personnes.
- Pour contrer la violence faite aux enfants, les actions d'ESPACE s'articulent avec les actions des autres partenaires du milieu communautaire et du réseau public, dans le respect de l'autonomie et des missions de chacune des parties.

NAU TAI RE

8. L'organisme a un conseil d'administration indépendant du réseau public

- La Collective d'ESPACE, comme le prévoient ses règlements généraux, est indépendante du réseau public et des autres bailleurs de fonds.
- Tous les membres de la Collective d'ESPACE sont indépendant.e.s et ne représentent personne d'autre qu'elle-même en tant que citoyenne militante et administratrice de l'organisme.

Éléments supplémentaires :

- L'adhésion des membres est libre et sans avantage pécunier et les modalités pour devenir membre sont claires, transparentes et non-discriminatoires.
- Personne n'a l'obligation d'être membre de l'organisme pour y faire appel, recevoir les services et participer aux ateliers.
- Les milieux (écoles, CPE, garderies et autres) qui font appel à ESPACE le font par choix, sur une base volontaire.

17

Mot de la fin



Au cours des deux dernières années, plusieurs projets ont été soulevés. Cela a permis à l'équipe de garder l'espoir, l'ambition et la persévérance à l'innovation pour pouvoir continuer notre sensibilisation auprès des jeunes. Nous avons été en mesure de constater l'éventail de possibilités qui s'offrait à nous afin de maintenir nos liens avec la communauté et cela malgré les restrictions qui étaient en place.

La prochaine année sera pour ESPACE une année de réalisation et de concrétisation de projets et ce grâce aux différentes forces qui se sont tissées avec les nouvelles travailleuses et travailleurs.

Nous tenons sincèrement à remercier les gens qui nous soutiennent et qui s'impliquent de près ou de loin dans notre belle cause. Nous remercions aussi, toutes celles et ceux qui soutiennent financièrement nos activités et qui contribuent à promouvoir un monde où les enfants se sentiront en sécurité, fortes, forts et libres.

À très bientôt
L'équipe d'ESPACE Chaudière-Appalaches


Présidente


Secrétaire

ANNEXE I

L'organisme ESPACE Chaudière-Appalaches
La prévention : Du début à aujourd'hui...

ANNÉES	ENFANTS	ADULTES
1990-1991	2168	301
1991-1992	1784	441
1992-1993	397	55
1993-1994	1636	870
1994-1995	1243	376
1995-1996	1778	464
1996-1997	2304	1028
1997-1998	1832	401
1998-1999	5442	750
1999-2000	2411	341
2000-2001	1131	409
2001-2002	1129	508
2002-2003	1570	525
2003-2004	2565	489
2004-2005	1467	530
2005-2006	1348	334
2006-2007	1875	296
2007-2008	1774	313
2008-2009	964	121
2009-2010	1427	291
2010-2011	1254	227
2011-2012	1478	252
2012-2013	1574	342
2013-2014	1368	292
2014-2015	1301	183
2015-2016	2234	243
2016-2017	1561	136
2017-2018	1987	186
2018-2019	2362	370
2019-2020	2460	502
2020-2021	1736	293
2021-2022	1473	340
TOTAL	57 033	12 209

ANNEXE II – RÉGIONS ET TERRITOIRES DESSERVIS PAR LES ORGANISMES ESPACE MEMBRES DU ROEQ EN 2020-2021



Régions ou territoires desservis par les organismes membres du ROEQ

-  Région 03 : Capitale Nationale (Québec)
ESPACE région de QUÉBEC
-  Région 04 : Mauricie
ESPACE MAURICIE
-  Région 07 : Outaouais
ESPACE OUTAOUAIS
-  Région 08 : Abitibi-Témiscamingue
ESPACE Abitibi-Est
-  Région 09 : Côte-Nord
ESPACE CÔTE-NORD
-  Région 12 : Chaudière-Appalaches
ESPACE CHAUDIÈRE-APPALACHES
-  Région 11 : Gaspésie- Îles-de-la-Madeleine
ESPACE GASPÉSIE-LES-ÎLES
-  Région 16 : Montérégie
ESPACE CHÂTEAUGUAY
-  ESPACE SUROÏT
-  Région 17 : Centre-du-Québec
ESPACE Centre-du-Québec

Régions ou territoires non desservis

Aucun organisme ESPACE ne dispose présentement du financement nécessaire pour couvrir l'ensemble de son territoire et, dans certaines régions, on devrait retrouver plus d'un organisme ESPACE : 02, 08, 09, 14, 16 et 17. Les régions suivantes n'ont aucun organisme ESPACE : 01 (Bas-Saint-Laurent), 02 (Saguenay-Lac-St-Jean), 05 (Estrie), 10 (Nord du Québec), 13 (Laval) 14 (Lanaudière) 15 (Laurentides).
N.B. Région 06 : Montréal Centre de prévention des agressions de Montréal (non membre du ROEQ)
espacesansviolence.org