



Rapport d'activités 2022 2023

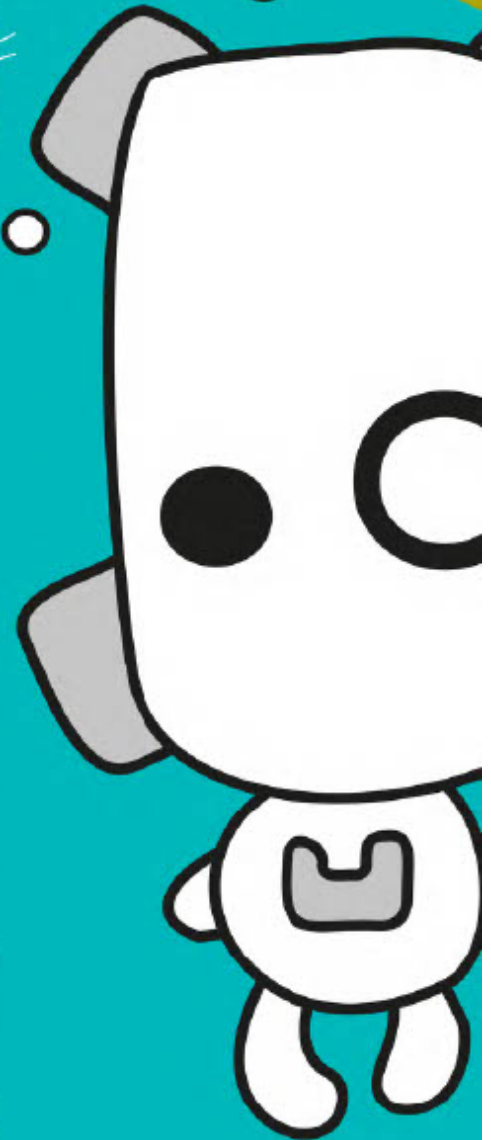
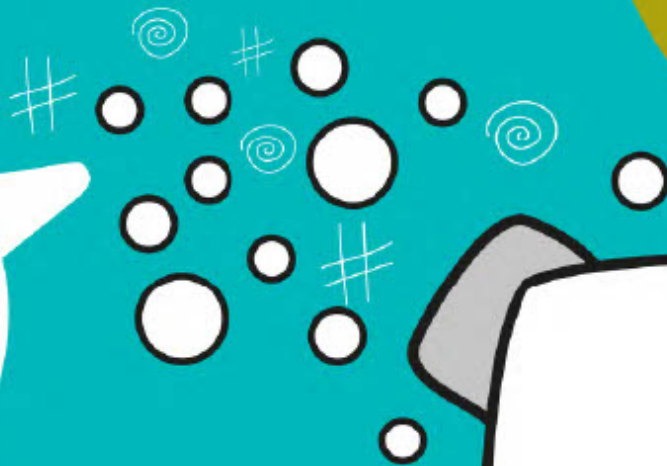
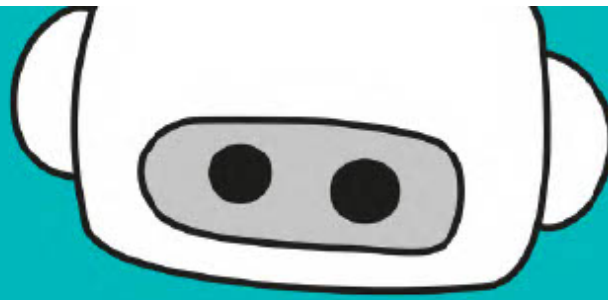


Table des matières

MOT DE L'ÉQUIPE

L'ORGANISME ESPACE CHAUDIÈRE-APPALACHES

LE PROGRAMME ESPACE

LES MILIEUX VISITÉS CETTE ANNÉE

Mois par mois

Statistiques par milieux

Outils remis

LES COMMENTAIRES DES ADULTES

LES COMMENTAIRES DES ENFANTS

FAITS MARQUANTS

LES ACTIONS DE L'ÉQUIPE CETTE ANNÉE

LES COMITÉS D'ESPACE CHAUDIÈRE-APPALACHES

NOTRE IMPLICATION DANS LA COMMUNAUTÉ

Implication en tant que membre du ROEQ

Représentations et collaborations

VIE ASSOCIATIVE ET DÉMOCRATIQUE

LE FINANCEMENT

MOBILISATION

MOT DE LA FIN

ANNEXE

Nous voilà réunis en train de cogiter à en voir de la fumée, dans une pièce cloisonnée, bien que spacieuse, en bois et en pleine nature. Et non ! On ne vous parle pas de notre épique jeu d'évasion organisé au dernier party de Noël ! Il est question ici du premier Lac-à-l'épaule de l'équipe d'ESPACE Chaudière-Appalaches. En ces temps incertains mieux vaut « projeter dans l'avenir ce qu'on a perçu dans le passé ». Alors on les organise ces deux jours de planification en lieux reculés. On remet en lumière nos objectifs et nos ambitions aussi louables soient-ils qu'un mode de gestion non hiérarchique. Comment ? En s'ouvrant à des bilans de personnalité et de compétences, en expérimentant les atouts des différents styles sociaux, en partageant à cœur ouvert nos solutions. On ne souhaite plus être face au vent mais se positionner favorablement pour l'avoir dans les voiles...et ce qu'il en ressort, ah ça « c'est pas du vent ! ». C'est une certitude qui fait du bien : Une volonté commune de ne jamais perdre de vue nos valeurs au nom de la performance.

Ça y est, on sort du chalet...on brise l'isolement impacté par la crise sanitaire, fini les carences sociales, on se redonne des moyens solides pour collaborer et échanger tout en accueillant dans notre vie professionnelle, le petit dernier de la famille appelé « télétravail ».

« Demande de l'aide », « Parles-en autour de toi » ne sont pas que des stratégies théoriques qu'on propose aux enfants pour préserver leurs droits. On les applique aussi. Par chance, nous avons été remarquablement bien accompagné.e.s par l'équipe du groupe NASKK pour moderniser notre environnement numérique. Avec le déploiement de Microsoft Teams sur nos écrans nous sommes fin prêtes et prêts pour une communication fluide en toute circonstance et pour une collaboration interne polyvalente.

Des projets ? on n'en manque pas ! Mais comme a si bien dit un grand nom de la défense des droits et des différences « Vous n'avez pas besoin de voir tout l'escalier, empruntez juste la première marche. ». Donc, en lisant ce rapport d'activités annuelles vous découvrirez, marche par marche, toutes les actions mises en œuvre par l'organisme qui garde en vision :

« Un Québec où la prévention de toutes les formes de violence faites aux enfants est une priorité collective. »

Bonne lecture



2.

Le programme ESPACE



● Particularité du programme

Le programme ESPACE est l'un des rares programmes en PRÉVENTION abordant TOUTES les formes de violence. Il s'adresse à la fois aux adultes et aux enfants d'âge primaire et préscolaire.

● L'approche par milieux de vie

ESPACE privilégie l'approche par milieux de vie en sensibilisant l'ensemble des adultes et des enfants. ESPACE est donc une force qui rassemble et mobilise les énergies des parents, du personnel des milieux éducatifs et des intervenants sociaux, scolaires et communautaires pour créer des réseaux d'entraide. Notre travail de sensibilisation et de mobilisation s'inscrit dans une perspective de changement social

● L'application du programme

Nous offrons des ateliers dans les écoles primaires, les milieux de garde (CPE et garderies), les groupes de loisirs (camps de jour, camps de vacances) les cégeps, les Centres de Réadaptation en Déficience Intellectuelle et Physique et autres milieux de vie des enfants.

Dans les écoles primaires et les milieux de garde, le programme éducatif ESPACE comporte trois volets indissociables.

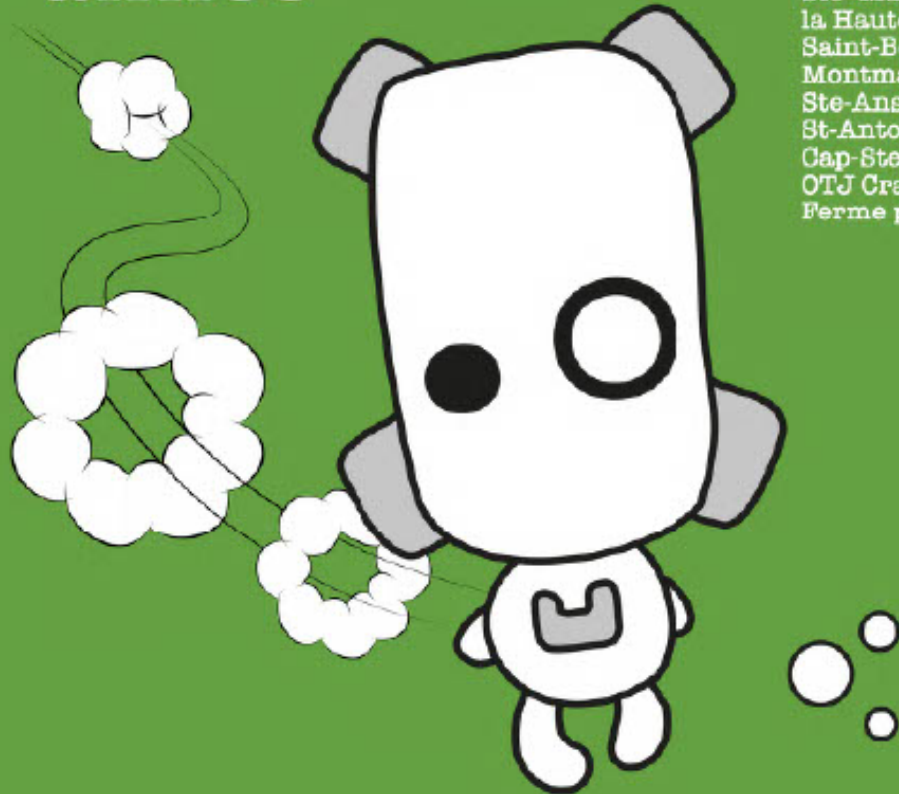
Des ateliers destinés aux:

Membres du personnel du milieu,
Parents et adultes de l'entourage des enfants
Enfants de 3 à 12



3.

Les milieux visités cette année




Avril.

École l'Épervière-Ste-Thérèse St-Agapit


Juin.

CISSCA (DPJ) Ste- Marie
CISSCA DI TSA DP Charny
CISSCA DI TSA DP
Beauce-Thetford

Camp de jour.

ville de Lévis
Ste- Marguerite
la Haute voltige
Saint-Benoit- Labre
Montmagny
Ste-Anselme
St-Antoine de Tilly
Cap-Ste-Ignace
OTJ Cranbourne
Ferme pédagogique Mariche


Mai.

École Aubert de Gaspé St-Aubert


Septembre.

implantation M365


Octobre.

École Ste-Luce Disraëli


Novembre.

École des Moussaillons Pintendre
CPE Lacet de bottine Ste-Marie


Décembre.

École des Moussaillons (suite) Pintendre


Février.

École La Martinière St-Nicolas


Janvier.

Cégep Lévis-Lauzon Lévis
CPE Coffre aux trésors Lévis


Mars.

École Notre-Dame De Lac-Échemin
Lac-Échemin


Juillet - Août.

Vacances

Statistiques par milieu

ÉCOLES / CENTRES
DE LA PETITE
ENFANCE

382

enfants 3 à 5 ans

1427

enfants 6 à 12 ans

303

adultes

CAMPS DE
JOURS

175

animateurs et animatrices

CÉGEP
CRDI-DI-DP
DPJ

119

adultes



Outils remis

507

Guides destinés
aux parents

507

Cahiers
d'accompagnement

342

Cahiers
préscolaire

1427

Cahiers primaire

8

Boîtes
de livres



382

Certificats



507

Signets adulte



1427

Signets enfants

40

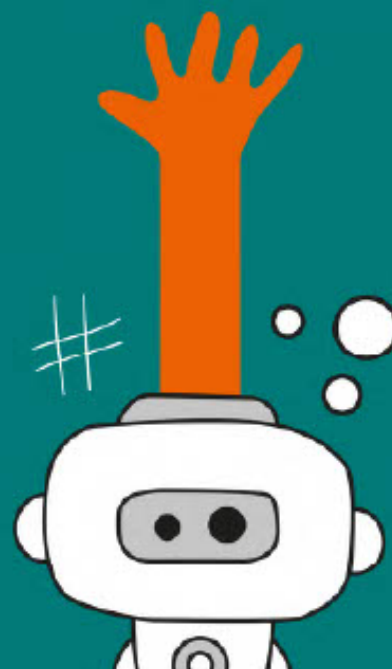
Cahiers
service
de garde

10

Cahiers
service
éducatif
(école)

100

Affiches



4.

Les commentaires des adultes

« Merci, vous êtes très dynamiques ! Nous sommes chanceux de vous recevoir à notre école, ça aidera grandement nos élèves ! »

« Le message est puissant, organisé et appuie ce que nous enseignons aussi de différentes façons »

« Importance du sujet la dénonciation. Merci pour votre bienveillance ! »

« Je pense que l'atelier « Espace » présenté aux enfants est un grand atout. C'est concret pour les enfants »

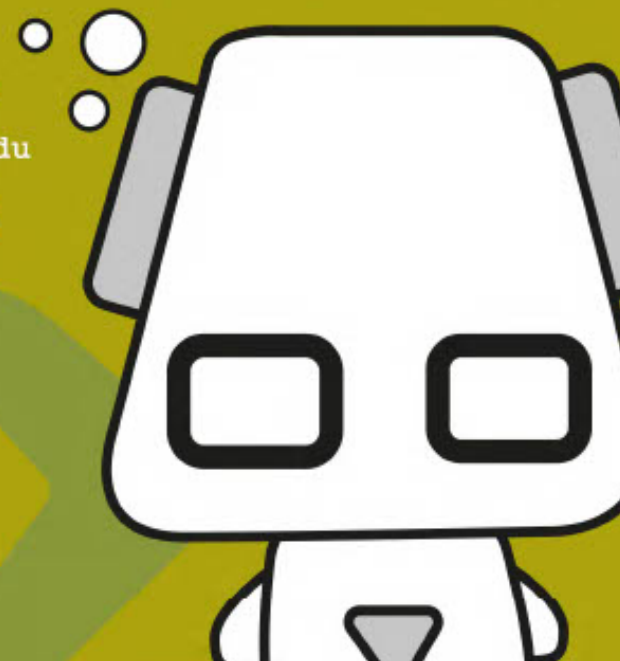
« J'ai adoré et je me souviens de l'avoir moi-même vécu étant petite. Je me souviens encore du cri du ventre. C'est tellement important comme activité »

« Excellent ! Mises en situations près des élèves et très bien expliquées par la suite. Merci ! Belle approche pour que les élèves se sentent en confiance »

« J'ai aimé la communication, la sensibilisation, l'ouverture à répondre aux questions »

« Vraiment très bien et pertinent ! Mises en situation variées et plein d'outils et moyens pour se protéger »

Ateliers destinés enfants



« La présentation était pertinente et le partage de ressources via courriel vient ajouter une mine d'information »

« Oui, ça m'a éclairé sur les types de violences et je sais maintenant comment agir »

« En fait, je suis satisfaite de savoir qu'au fond, ce n'est pas si sorcier d'aider ou d'être vigilant »

« Cet atelier est une nécessité dont on ne pourrait se passer pour le développement sain de nos enfants »

« L'outil adapté pourra sûrement m'aider dans quelques interventions avec des enfants ayant un Dx d'autisme »

Ateliers destinés adultes

« J'ai apprécié les mises en situation faite par les intervenantes qui permettaient d'avoir un exemple concret de l'application de l'outil »

« Ça m'a permis de réduire fortement mes questions et peurs par rapport au sujet »

« Les formatrices étaient claires, ouvertes d'esprit et connaissent bien leur sujet. Maintenant mieux outillé pour répondre à des questionnements soit des enfants ou des parents »



5

Les commentaires des enfants

« Ce que j'ai aimé les scènes / d'avoir plus de solution/comment réagir »

« J'ai vraiment aimé les mises en situation car sa nous fait sentir se que les autres sentent »

« J'aime être couragesse et edé des amis, j'ai aimé votre istoire »

« Se que j'ai préférer dans l'activité était quand il faisait les pièce de théâtre et se que je nais pas aimé bien ses rien j'ai tous aimé »

« J'ai aprie que ge pouvets me défendre »

« J'ai aimé, les informations était clairent. J'adore! »

« J'ai trouver l'animation vraiment interessente car sa nous montre comment se défendre »

« mercis espace vous être les meilleur »

« Je ne savait pas q'on pouvait demande autant d'aide »

« si j'ai peur de demander je peux avoir de l'aide de d'autre »

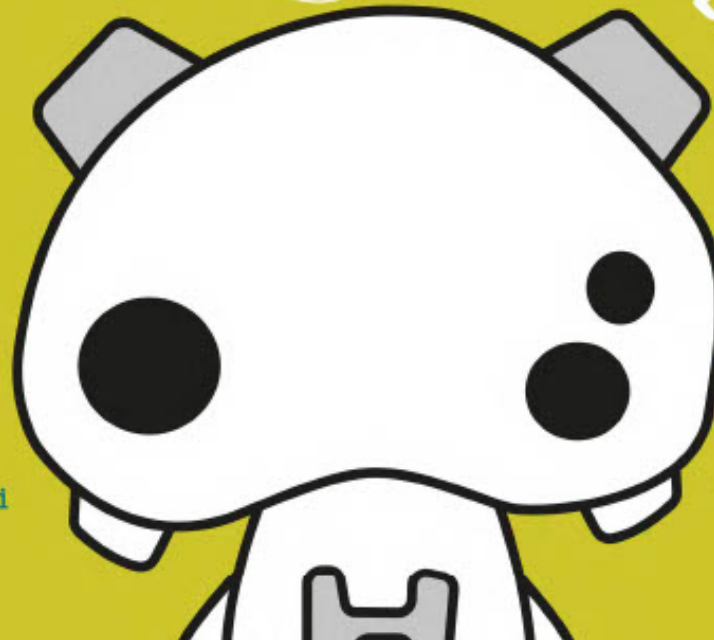
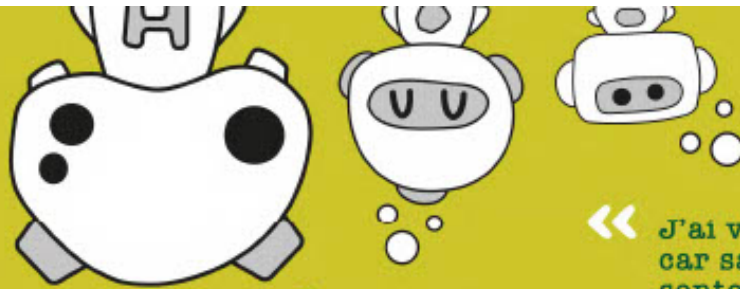
« Sa ma fait pensé au personne qui vive sa la violence je trouve sa triste pour eux »

« J'ai retenue que quand on se fait agreser ou prendre de forse on peut dire non, demander de l'aide, appliquer les truc d'otodefense et en parler à des adulte »

« Dire Non, demander de laide, appliquer les trucs d'autau dé fance »

« Merci ! J'ai hate de vous revoir ci je pourais »

« Je retien de cette animation que les pièces de théâtre étais très senblable à la vie réel. Cette animation très éducatif »



6.

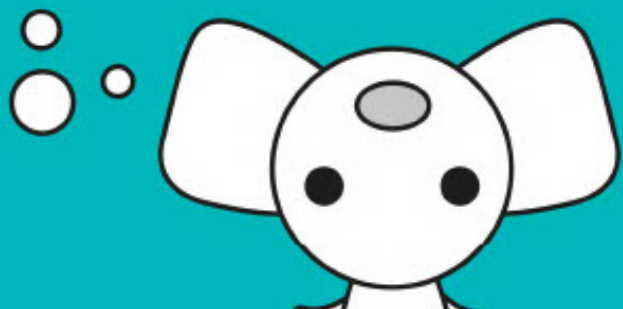
Faits marquants

Un nouveau plan d'actions 2022-2025 .

En avril 2022 un nouveau plan d'actions sur 3 ans a été mis en place par l'ensemble des membres actifs de l'organisme.

Objectifs Généraux :

- Maintenir et bonifier l'expertise de l'équipe
- Augmenter le rayonnement de l'organisme
- Promouvoir en continu l'expertise d'ESPACE Chaudière-Appalaches comme ressources incontournables en matière de prévention de la violence faite aux enfants
- Développer une stratégie de croissance durable
- Promouvoir la prévention de la violence faite aux enfants pour en faire une question d'ordre public.



Véhicule de fonction hybride .

L'organisme a fait l'acquisition, d'une Kia Niro Hybride. Depuis le printemps 2022 notre voiture de fonction, appelée affectueusement Niki, nous permet d'allier sécurité, économie et écologie. Pour nos nombreux déplacements sur tout le territoire de Chaudière-Appalaches. À ce jour le compteur inscrit 6700 km



Congrès d'orientation .

ESPACE Côte-Nord nous a accueillis au début du mois de juin dans sa merveilleuse région pour le congrès d'orientation du ROEQ. C'est sur le thème de l'uniformité que toutes les équipes régionales ont partagé d'importantes réflexions et moments de plaisir. En cette occasion, toutes les travailleuses et travailleurs d'ESPACE Chaudière-Appalaches se sont déplacé.e.s à Sacré cœur sur le fjord du Saguenay.

Une belle occasion de consolider nos liens au sein de l'équipe mais aussi avec les membres des autres organismes ESPACE et les représentantes du regroupement provincial. Lors de ce congrès, les 5 années d'implication de Géraldine Zaccardelli ont été soulignées



Intégrations dans l'équipe de travail .

Tout début novembre, l'organisme a accueilli deux nouvelles travailleuses et une stagiaire. Avant d'aller animer auprès des enfants et des adultes dans les écoles primaires ou les garderies et CPE, les animatrices et animateurs ESPACE doivent suivre une formation de 72 heures élaborée par le Regroupement des Organismes ESPACE du Québec. Après cette période d'apprentissage théorique et pratique les nouvelles personnes en poste s'intègrent progressivement dans l'équipe d'animation. C'est un temps d'accompagnement essentiel de plusieurs semaines qui permet de s'approprier les textes d'ateliers et de s'adapter à la réalité des activités et des actions dites de « terrain »



Stagiaire...une grande première ! .

Nouveauté cette année. En collaboration avec le département de Techniques de Travail Social du Cégep de Lévis, nous avons accueilli en septembre, Anne-Frédérique, pour le stage final de son parcours. Cela lui a permis de mettre en pratique ses connaissances et ses acquis, tout en y ajoutant une touche de sa "couleur" personnelle. Grâce à sa grande capacité d'adaptation et d'organisation son intégration en tant que toute première stagiaire fut facilitée. L'animation était un très grand défi et c'est avec volonté, pratique et beaucoup d'implication qu'elle a su y parvenir. Elle peut maintenant dire : objectif réussi !

Visibilité numérique .

ESPACE Chaudière-Appalaches est présent sur Facebook ainsi que sur Instagram. Ce sont près de 900 personnes qui suivent notre actualité.

Nos publications visent à faire rayonner le programme ESPACE, ses valeurs et ses activités. Ce sont les photos, vignettes ou vidéos qui illustrent le quotidien de l'équipe et celles des milieux visités qui recueillent le plus grand nombre de commentaires et obtiennent le plus d'interactions. En moyenne ce sont 160 personnes qui sont touchées par nos publications.

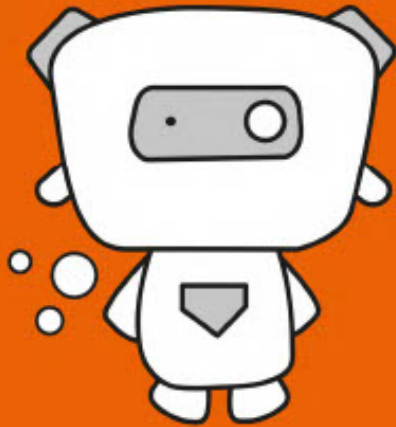
Les campagnes du regroupement et des partages d'autres organismes alimentent également notre fil d'actualité.



Aménagement et agrandissement des bureaux d'ESPACE .

Le remodelage des bureaux d'ESPACE a été un grand sujet de conversation qui a donné lieu à plusieurs consultations en équipe. Le but ? Avoir un espace de travail qui favorise le bien-être et qui permet l'agrandissement de l'équipe de travail. Des bureaux ont changé de place, une nouvelle table de conférence a fait son entrée et un SMARTBOARD a été installé. Ce nouvel outil interactif et collaboratif nous aide grandement lors des réunions d'équipe, des collectives, des ateliers aux adultes offerts en virtuel ainsi que pour faire l'écoute de conférences et de webinaires. Aussi, nous avons signé un bail pour un nouvel espace locatif de 250 pieds carrés. Celui-ci a une multitude de fonctions toutes très utiles. Mélangeons la pratique, l'entreposage du matériel, comités, rencontres, préparation des ateliers et le tour est joué !





Des boîtes de livres pour les Centres de la Petite Enfance .

Chacun des Centres de la petite enfance visités cette année a reçu une boîte contenant 7 livres dont les sujets sont directement en lien avec nos valeurs et classés, pour la plupart, dans le répertoire Kaléidoscope-littérature jeunesse pour un monde égalitaire.

Cette sélection de livres jeunesse favorise l'inclusion sociale, l'égalité des genres, la diversité sous tous les angles et la connaissance des droits des enfants.

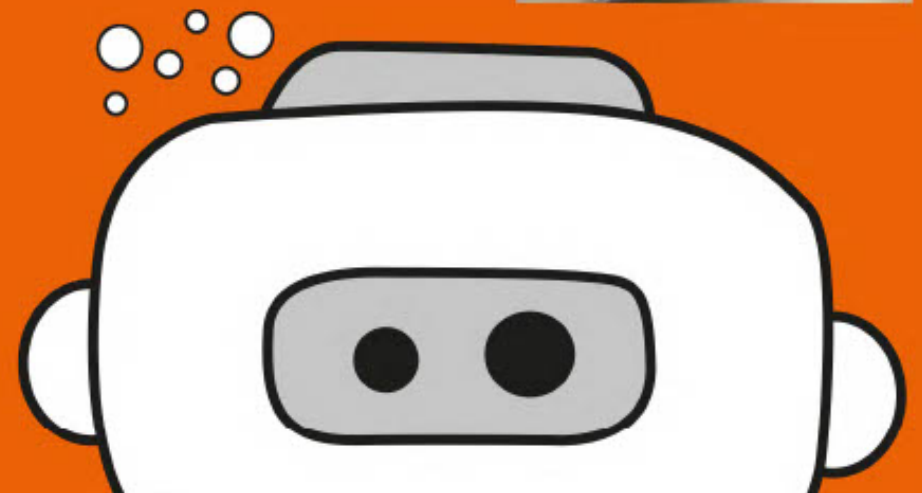
1. Mon corps, mes droits
2. Le grand méchant loup dans ma maison
3. Le garçon invisible
4. Ton corps t'appartient
5. Marvin a disparu
6. Superlumineuse
7. J'ai le droit de dire non



Un projet de prévention des agressions sexuelles pour les enfants d'âge préscolaire .

Dans le cadre d'un projet spécifique sur la prévention des agressions à caractère sexuel, ESPACE Chaudière-Appalaches a offert, aux enfants d'âge préscolaire rencontrés dans les écoles et CPE, Le livre "Mon corps, Mes droits" d'ESPACE Gaspésie Les Îles. Ce livre permet d'aborder avec les plus jeunes des questions délicates sur le corps, les touchers qu'on aime ou qu'on n'aime pas, les stratégies pour faire respecter ses droits, les mauvais secrets, le courage nécessaire pour s'affirmer.

Remis à la suite des ateliers ESPACE, ce livre est également un excellent outil de consolidation des acquis et rassemble de nombreuses ressources et conseils pour les adultes afin d'informer et d'aider les enfants.



7.



Les actions de l'équipe cette année

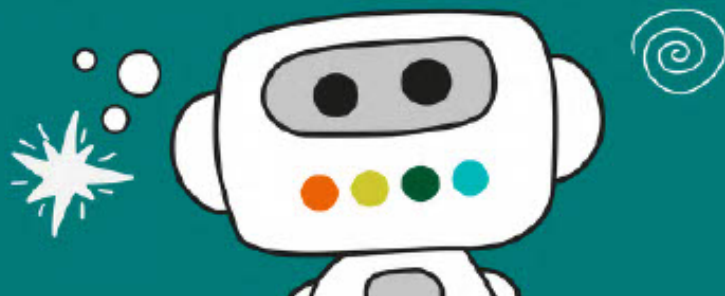
Atelier Neurodiversité .

Le projet communément appelé "atelier adapté" depuis son élaboration en Chaudière-Appalaches, s'est vu rebaptiser "atelier adapté à la neurodiversité" pour en faciliter la compréhension. En effet, cet atelier d'une grande importance, est une version du programme de prévention de la violence ESPACE adaptée aux enfants de la neurodiversité.

L'ensemble des documents de travail furent actualisés afin de s'arrimer le plus que possible avec la réalité des enfants qui en bénéficient.

Les mises à jour nous ont amené à remettre en production l'outil de sensibilisation de groupe : Le Livre-Chevalet ainsi que l'outil de sensibilisation individuelle : La Trousse Didactique. Nous avons aussi remis à nos partenaires, CRDI-DP une version actualisée de nos trousse.

Sur le territoire de Lévis, Thetford, Beauce ou Montmagny, les éducatrices ou éducateurs ont utilisé la trousse didactique comme outil de prévention de la violence auprès de 28 enfants



Fête familiale .

Pour souligner le 30^e anniversaire d'ESPACE Chaudière-Appalaches, l'équipe a entrepris l'organisation d'une grande fête familiale extérieure en collaboration avec J'M Événement. Kermesse, jeux gonflables, magicien, maquillage, bar à smoothie et popcorn ont été prévus pour animer cette journée.

Plusieurs objets promotionnels à l'effigie de l'organisme ont également été pensés pour cette journée tels que des Frisbees, des bracelets colorés et des crayons.

Les intempéries à la date initialement prévue ont obligé la remise de l'activité au printemps prochain



Lac à l'épaule .

C'est dans un paysage enchanteur que toute l'équipe s'est réunie à la fin août dans le cadre du tout premier Lac à l'épaule de l'histoire de l'organisme. Entre les murs de ce grand chalet, un horaire bien chargé les attendait. À commencer par un avant-midi d'accompagnement et d'interprétation des résultats des tests TRIMA, portant sur les styles sociaux, de leadership et les domaines de compétences.

Plusieurs autres sujets primordiaux ont été abordés durant ce séjour, tel que le mode de fonctionnement non hiérarchique, les rôles de chacun.e au sein de l'équipe



Restructuration informatique – M365 - Teams .

Naskk et ESPACE Chaudière-Appalaches ont collaboré en 2022 à la modernisation de leur environnement numérique. Les travaux touchaient :

la configuration des comptes utilisateurs Microsoft et le déploiement de la suite Office et des outils M365;

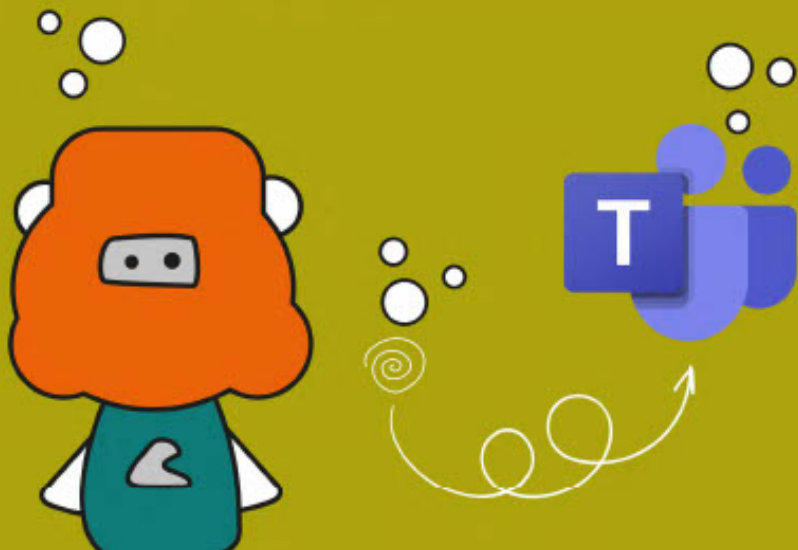
la migration des documents du serveur local vers l'infrastructure infonuagique Microsoft SharePoint;

la réorganisation du plan de classification pour optimiser la gestion documentaire et les accès;

Le déploiement de Microsoft Teams a eu peu d'effet d'améliorer la communication et la collaboration internes grâce aux fonctionnalités de cette application de travail qui rassemble par thème et fonction les éléments à partager, à consulter, à compléter.

Une formation a été suivie par l'équipe avec l'installation d'un tableau interactif, communément appelé SMARTBOARD. Cet outil est indiscutablement un levier important afin d'optimiser nos processus de travail qui vise l'échange et la collaboration.

De plus, alors que l'offre de service des formations en ligne se diversifie et se peaufine, ESPACE Chaudière-Appalaches sera maintenant en mesure d'offrir des formations en ligne avec les moyens technologiques adaptés



Conférence Table de concertation en matière de violence conjugale du Littoral .

Dans le cadre des 12 jours d'actions contre les violences envers les femmes, la table de concertation en matière de violence conjugale du littoral a mis sur pied un comité de travail dans lequel ESPACE s'est impliqué. Anick, représentante de l'organisme sur cette table locale a participé à la conception et l'organisation de la journée.

Le 24 novembre 2023, première journée des 12 jours d'actions en mémoire des femmes tuées à Polytechnique en 1989, une rencontre de sensibilisation à la violence conjugale fut proposée aux publics de Lévis, Lotbinière et Bellechasse.

À l'animation, Mme Claude Bissonnette a agi comme maître de cérémonie à un panel de discussion composé de quatre participantes. Deux survivantes qui ont vécu de la violence conjugale ont pris la parole pour raconter leurs histoires, expliquer les défis rencontrés et souligner l'importance des intervenants et ressources qui les ont aidés. Une intervenante de la maison d'hébergement, Mme Sasha Moeyensoon et Mme Nadia Morin, coordonnatrice du réseau des CAVAC (Centre d'aide aux victimes d'actes criminels) ont pris la parole en réponse aux témoignages des femmes afin de faire connaître les ressources en matière de violence conjugale.

Un événement exempt de jugement, rassemblant une centaine de personnes qui ont mentionné avoir vécu un moment touchant et inspirant... Cette conférence s'inscrit dans la mission et les objectifs de prévention de la violence d'ESPACE Chaudière-Appalaches à plusieurs égards, mais tout particulièrement par rapport à l'importance de faire connaître à la population les ressources disponibles et en rappelant que de se sentir en sécurité, courageuses et libres est un droit pour toutes les femmes.



JNE - École Moussaillon .

Dans le cadre de la journée nationale des droits des enfants, l'équipe d'ESPACE Chaudière-Appalaches a invité les élèves de l'école des Moussaillons à exprimer fièrement leurs droits en les illustrant sur des fanions.

C'est plus de 400 fanions personnalisés par les jeunes qui ont constitué une longue banderole accrochée dans un premier temps à l'extérieur puis à l'intérieur de l'école. Pour souligner leur participation, les enfants ont reçu l'autocollant du ruban bleu des droits des enfants ainsi qu'un bracelet coloré à l'effigie d'ESPACE Chaudière-Appalaches



Traduction en arabe et en espagnol des guides pratiques à l'intention des parents .

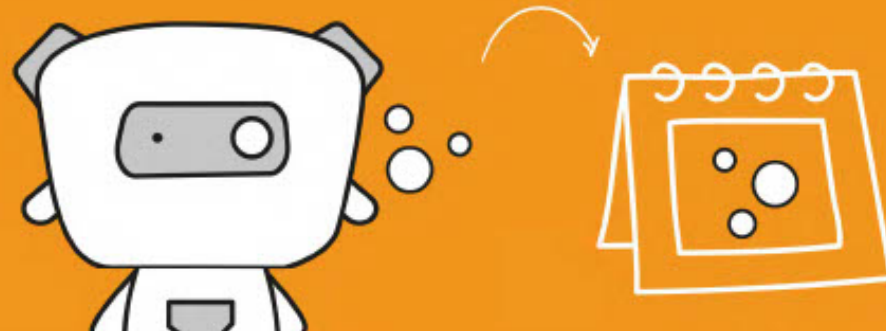
Buenos dias صباح الخير

Dans le cadre du plan d'actions dont l'un des objectifs est de sensibiliser les familles nouvellement arrivées au Québec et ne parlant pas le français, ESPACE Chaudière-Appalaches a initié la traduction du guide pratique à l'attention des parents en arabe et en espagnol. Il est maintenant disponible en livret imprimé et en ligne sur notre site internet. 345 exemplaires de chaque guide seront envoyés dans 5 organismes et au regroupement à leur demande



Perfectionnement .

- b.a.b. Journée conférence sur les jeunes et la santé mentale - Conférences Connexion - En différé le 23 juin 2022
- Référent ÉKIP- Santé Publique Québec - 29 juin 2022
- Samouraï - Journée conférence sur les jeunes et la santé mentale- Conférences Connexion- En différé été 2022
- Microsoft Teams M365 - Kevin Langlois - NAKK - 7 et 8 septembre 2022-
- Accompagner les enfants avec bienveillance pour favoriser le développement de son cerveau - M. Richard Robillard - 1er décembre 2022
- Enjeux et défis de la transidentité en milieu scolaire - GRIS Chaudière-Appalaches- 1er décembre 2022
- Formation (Colloque) Sexplique - 20 et 28 mai
- Synthèse des connaissances sur l'efficacité des Interventions de groupe pour renforcer le réseau de soutien social des parents vivant en contexte de vulnérabilité pendant la période de la périnatalité et de la petite enfance- Stephani Arulthas, conseillère scientifique et l'équipe périnatalité, petite enfance et santé reproductive, Direction du développement des individus et des communautés, INSPQ 8 mars 2023
- Communauté de pratique Outils de Paix - L'intervention auprès des équipes-école et les parents - Élise Dagenais-9 mars 2023



8.

Les comités d'ESPACE Chaudière-Appalaches

Comité de sélection .

À l'automne, l'organisme est à nouveau parti à la recherche d'animatrices et d'animateurs pour compléter son équipe. L'offre d'emploi diffusée largement a permis au comité d'analyser 21 candidatures pour 3 postes.

À l'issu du processus nous avons eu la chance d'accueillir deux personnes dans l'équipe. Le comité persévère dans la recherche de solutions afin de s'adapter à une réalité où l'offre est grande et variée et où les opportunités sont nombreuses pour les travailleuses.eurs.

Après cette période de recrutement, Pierrette Vachon, membre du comité en tant qu'administratrice de la Collective, compte à son actif 3 années consécutives d'expérience en la matière ! C'est avec reconnaissance que l'organisme souhaite souligner cette implication.

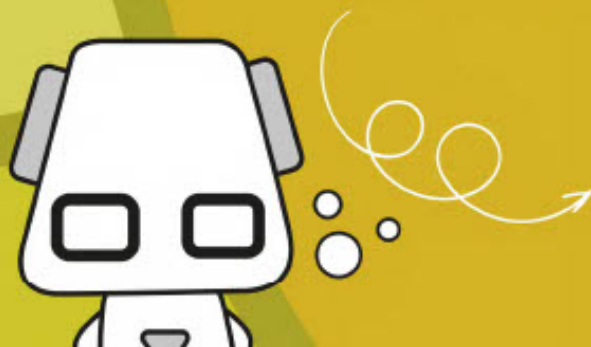
Comité évaluation annuelle de l'équipe de travail .

Comité communication (visibilité) .

Faire rayonner le programme éducatif, partager les actions de l'équipe et les valeurs de l'organisme est une mission de tous les jours. Plusieurs moyens nous permettent d'atteindre ces objectifs de visibilité : Réseaux sociaux, site internet, communiqués de presse, véhicule lettré, panneaux d'affichage à l'extérieur des locaux. Le comité souhaite augmenter ses communications auprès des membres et réfléchit au meilleur moyen de les garder informés de nos actions.

Plaintes .

Recherche de financement .

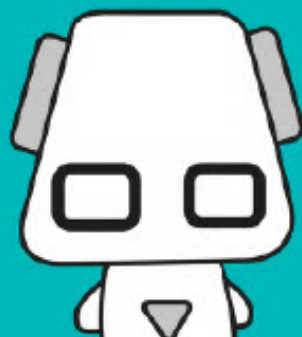


9.

Notre implication dans la communauté

Implication en tant que membre du REOQ = 784 heures

Chaque organisme ESPACE délègue une personne en tant qu'administratrice ou administrateur à la collective du ROEQ. La Collective se réunit 3 fois par an sur 3 journées et demie. Elle veille au respect de l'analyse, des valeurs, des principes, de la vision et de l'application uniforme du programme. La Collective du ROEQ peut aussi mettre en place des comités permanents ou ponctuels. En tant que membre actif, nous participons à plusieurs d'entre eux :



Comité visibilité .

Composé de 5 membres issus de 3 organismes et de la permanence du regroupement provincial, le comité propose un plan de communication commun à travers la province. Il invite les organismes ESPACE à mettre en valeur les outils existants, comme la vidéo promotionnelle, les clips et les outils créés avec le jeu en ligne FUTURAVILLE, ensemble contre la violence, en fournissant un plan de publications trimestrielles clé en main.

Le 1er décembre dernier, c'est avec bonheur et fierté que le Regroupement des organismes ESPACE du Québec (ROEQ) recevait le prix Ensemble contre l'intimidation pour son jeu en ligne FUTURAVILLE : Ensemble contre la violence!. Décerné par le ministère de la Famille, ce prix honore les initiatives contribuant à prévenir et à contrer l'intimidation et la cyberintimidation



Rencontre annuelle des formatrices et formateurs .

Comité réflexion sur le préscolaire .

Cette année, le comité réflexion sur le préscolaire a partagé aux organismes une première consultation de l'atelier à l'intention des parents d'âge préscolaire. Un travail de fond a été fait, ce qui a permis au comité de mettre de l'avant les connaissances en lien avec le développement neuronal des enfants, les attentes raisonnables que peuvent avoir les adultes en fonction d'une compréhension éclairée de ce fonctionnement développemental. Le comité a aussi proposé de nouveaux sujets pour compléter l'offre de formation spécifique à l'intention des parents comme l'importance du lien d'attachement.

Extrait : « On ne peut ni forcer ni accélérer le développement du cerveau. On peut toutefois en soutenir le développement par nos actions bienveillantes, notre affection, notre présence et notre compréhension de ces phénomènes neurologiques. »

Comité actualisation ateliers adulte .

Cette année le comité remaniement des ateliers à l'intention des adultes était en mode évaluation. Dans un premier temps une rencontre entre les personnes responsables de la planification dans les différents organismes ESPACE a été organisée. Il a alors été possible de partager les défis, les astuces en lien avec la présentation/planification des nouveaux blocs thématiques dans les milieux sensibilisés. Par la suite, un sondage fut envoyé aux organismes ESPACE pour recueillir les opinions de celles et ceux qui ont animé auprès des adultes en intégrant les nouveaux blocs thématiques

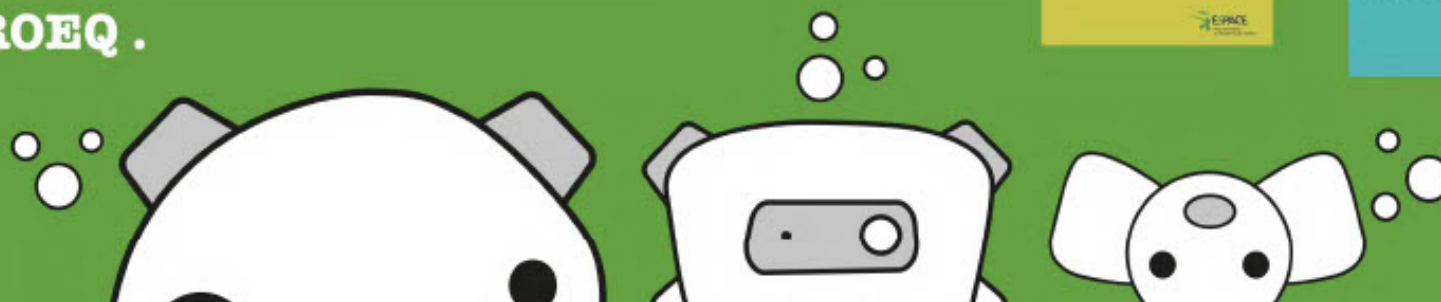
Collective ROEQ .

Groupe de travail outils de formation .

Ce groupe travaille sur l'actualisation des textes et exercices complémentaires aux trousse de formation ESPACE. Après de nombreuses recherches et consultations auprès des formatrices et formateurs de la province, un recueil unique est bientôt prêt. La prochaine étape sera du ressort de l'infographiste pour un visuel à l'identité des organismes ESPACE et de leur regroupement

Table JNE .

À l'occasion de la Journée Nationale des Enfants (JNE), des capsules radio ont été diffusées dans les différentes régions et des vignettes ont été créées et publiées sur Facebook et Instagram



Comité de sélection .

Comité avis juridique .

Comité formation continue des formatrices et formateurs .

Comité exécutif .

Comité finance .

Groupe de travail outils adaptés à la neurodiversité .

Les outils de prévention adaptés à la neurodiversité, créés par ESPACE Chaudière-Appalaches vont passer entre les mains de notre regroupement provincial. En effet, le ROEQ prendra en charge la gestion, la production et l'actualisation des outils de prévention. Il s'agit du matériel et des textes d'atelier pour enfant ainsi que la trousse didactique utilisée par les professionnels éducatifs ou de la santé. Le groupe de travail coordonne les premières étapes d'arrimage et établit les échéances de ce déploiement provincial



Comité outils de prévention destinés aux enfants .

L'objectif de ce comité est de sensibiliser les enfants différemment qu'à travers les ateliers en classe. 2 phases d'étude ont été réalisées pour connaître les habitudes des enfants sur Internet, elles consistaient en un sondage en ligne auprès des adultes et des enfants, réalisé au printemps, puis à des focus groupes, à l'automne, pour rencontrer directement les enfants et les questionner au sujet de leur utilisation et leurs préférences sur Internet. À l'issue de ces sondages, un bilan et des orientations ont préparé des travaux de créations d'outils.

Le groupe de 4e année de Mme Valérie nous a accueillis pour participer au Focus Groupe. Suite à nos échanges, les 24 élèves ont répondu à un 2e sondage papier, précisant davantage leurs habitudes et préférences sur internet. Pour les remercier de leur participation, nous avons remis à chacun d'entre eux, un stylo, un frisbee ainsi qu'un flyer de notre jeu en ligne Futuraville. Un 2e groupe (21 élèves) de 4e année s'est porté volontaire pour répondre au sondage papier.

Comité rencontres annuelles des animatrices et animateurs .

Le comité rencontre annuel des animatrices et animateurs a vu le jour en mars 2022 à la suite d'une forte demande des travailleuses et travailleurs de l'ensemble des organismes ESPACE du Québec. Lors de ces rencontres, les participant.e.s partagent leur expérience terrain et le matériel créé et utilisé dans chaque région. Une journée de formation a également eu lieu en décembre 2022. Une première formation traitait du développement du cerveau chez les jeunes et la seconde de la transidentité. Ces sujets ont été discutés lors de la 2eme journée d'échange en mars dernier

Représentations et collaborations

Régionales .

Table Régionale en matière d'agression sexuelle de Chaudière-Appalaches



Table de concertation régionale en violence conjugale de Chaudière-Appalaches

TROCCA (Table Régionale des Organismes Communautaire Chaudière-Appalaches)

CISSS-CA



Provinciales .

Collective du ROEQ

Rencontre sociopolitique (ROEQ)

CISSS



Locales .

ACB- Agir Collectivement dans Bellechasse

CDC Lévis- Corporation de développement communautaire de Lévis

PP-FEJ de Lévis- Prévention-Promotion : Famille-Enfants-Jeunes

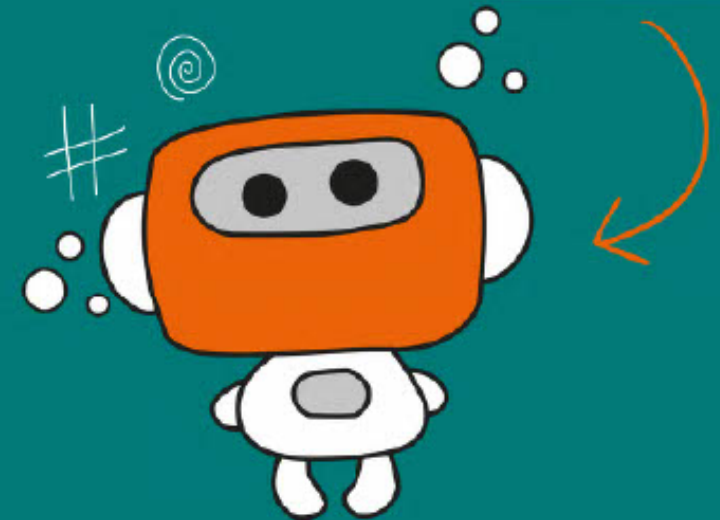
Table des Partenaires Nouvelle-Beauce

Table Jeunesse-Famille Robert-Cliche

Table de concertation en matière de violence conjugale du littoral

Table de concertation et de développement communautaire de Lotbinière

JACVSSF-Comité journée d'action contre les violences contre les violences sexuelles faite aux femmes



9.

Vie associative et démocratique



Le fonctionnement .

Cette année, l'organisme a tenu son Assemblée Générale Annuelle le 15 juin 2022 et a profité de l'occasion pour souligner son 30^e anniversaire « en présentiel » avec ses membres. 18 membres actifs et partenaires étaient présent.e.s. Lors de cette assemblée, où est partagé le travail fait par les membres de l'organisme tout au long de l'année, différents documents relatifs à la reddition de compte ont été présentés et adoptés : le rapport d'activités, les états financiers, les prévisions budgétaires, ainsi que les orientations et priorités de l'année 2022-2023. C'est avec gratitude que Sylvie Carter fut nommée, lors de cette assemblée, membre honoraire de l'organisme en reconnaissance de 22 années en tant que membre active



La Collective .

Une Collective a les mêmes responsabilités qu'un Conseil d'Administration traditionnel mais les façons de prendre les décisions sont différentes.

Une collective est un groupe :

Ayant des objectifs communs

Autonome sur les plans de son orientation et de sa gestion

Sans hiérarchie et qui fonctionne par consensus, où coopération et l'expression du point de vue de chaque personne est favorisée.

Où le processus est aussi important que le résultat.

Où les membres s'engagent à avoir des communications claires, honnêtes et transparentes.

8 réunions de Collective

5 personnes impliquées



Pierrette Vachon ←

← Pierre Thibault

Michelle Audet Turmel

Karine Collin

Marie-Pier Fournier

Engagement bénévole :
5 bénévoles pour un total de 180 heures !



L'équipe de travail .

De gauche à droite :

Virginie Herrscher

Evenson Lizaire (départ en janvier 2023)

Gabrielle Roberge Chabot

Anne-Frédérique Beaumont (stage)

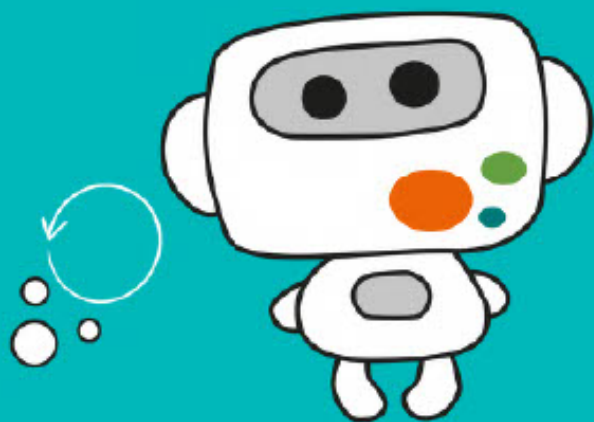
Aniek Gosselin

Marie-Ève Masse

Nancy Létourneau

Géraldine Zaccardelli

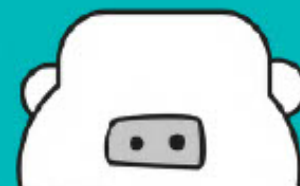
Valérie Tremblay



Membrariat .

5 nouveaux membres pour un total de

43 membres, dont 13 membres actifs, 28 membres partenaires,
1 membre honoraire



9.

Le financement

L'équipe de travail .

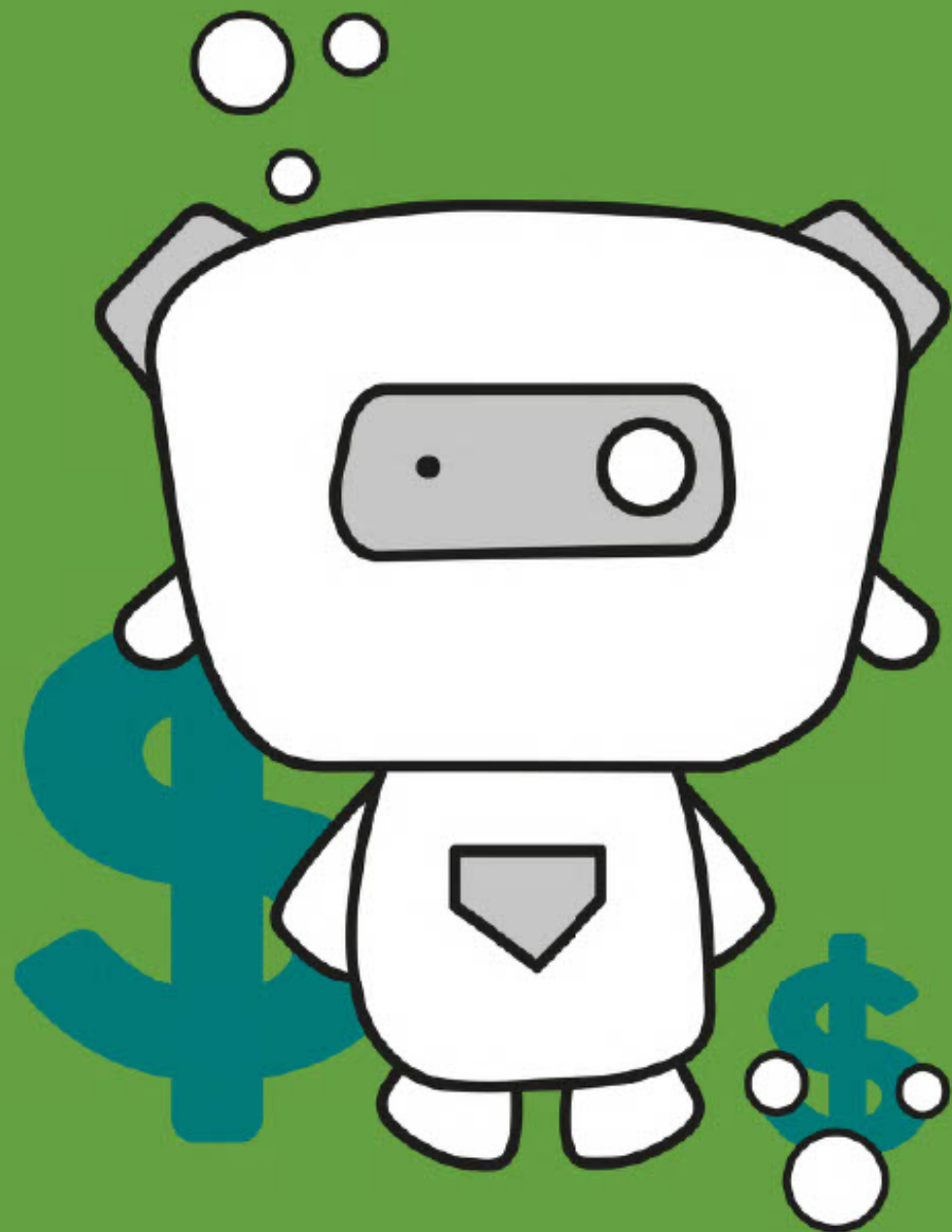
La principale source de financement de notre organisme provient du Programme de soutien aux organismes communautaires (PSOC) du ministère de la Santé et des Services sociaux.

Nous souhaitons souligner également la contribution financière en soutien à l'action communautaire de :

Martine Biron, députée des Chutes-de-la-Chaudière
Mathieu Rivest, député Côte-du-Sud

La Congrégation des Sœurs de Notre-Dame du Perpétuel Secours
Les Frères des Écoles chrétiennes
Les Sœurs de la Charité St-Louis du Québec
La Fédération des caisses Desjardins du Québec

Le Syndicat de l'enseignement des Deux Rives
Walmart Canada Corporation
Programme Reconnaissance Desjardins 2022
Programme Service aux entreprises du ministère du travail, de l'emploi et de la solidarité sociale
Programme développement pédagogique du Cégep de Lévis



9.

Mobilisation



Du 6 au 12 février 2023, les OCASSS ont été invités à participer à l'action-photo pour illustrer leurs manques à gagner. Dans le cadre de cette campagne, ESPACE Chaudière-Appalaches a partagé sur les réseaux sociaux des vignettes de l'action photo nationale ainsi que l'illustration de sa demande de rehaussement financier afin de réaliser pleinement sa mission.

HAUSSEZ LE FINANCEMENT

CA\$\$\$H!

ESPACE Chaudière-Appalaches
A BESOIN DE
328 191\$
DE PLUS du PSOC
Pour 2023-2024



DÉCRET COMMUNAUTAIRE
POUR LA RECONNAISSANCE ET LE FINANCEMENT

Considérant que **ESPACE Chaudière-Appalaches**, et les organismes de tous les secteurs et de toutes les régions du Québec contribuent à maintenir le fil social, notamment par :

- Un programme d'aide d'urgence, ainsi qu'une gamme de services sociaux, de soutien, de soins, de soins de santé et de services sociaux et de soins;
- Établir et maintenir les standards en matière des organismes communautaires, des associations;
- Collaborer avec le réseau communautaire – les organismes, les universités, les collèges, les écoles, les centres de services sociaux, etc.

Reconnaitre l'état de leurs services sociaux.

ESPACE Chaudière-Appalaches, en vertu de la Politique de reconnaissance de l'action communautaire, décrits :

Que selon l'interprétation des modifications budgétaires et ministérielles relatives aux organismes d'action communautaire autonome :

- Rehaussement de 440M\$ en outre à la région globale
- Insécurité accrue de financement
- Manque de transparence
- Défis pour tous les secteurs et institutions gouvernementales de respecter la Politique de reconnaissance de l'AC

Pour connaître toutes les directives du mouvement communautaire autonome, consultez le cadre de revendications de la campagne d'appel pour le communautaire.

ENGAGEMENT COMMUNAUTAIRE | ESPACE Chaudière-Appalaches

Engagez-vous pour le communautaire est une grande campagne nationale de mobilisation qui, depuis 2016, unit les différents secteurs de l'action communautaire autonome de partout au Québec. Elle vise une société plus juste où les droits humains sont pleinement respectés. ESPACE Chaudière-Appalaches a pris part à différentes initiatives, à travers ces réseaux sociaux, en solidarité avec les organismes communautaires autonomes du Québec

Le 15 février 2023, la Coalition des Tables Régionales d'Organismes Communautaires (CTROC) réunissait par webinar plus de 750 organismes communautaires autonomes œuvrant en santé et services sociaux! À cette occasion, les personnes présentes ont pu s'informer de l'état de situation des travaux entourant le Programme de soutien aux organismes communautaires (PSOC). Elles ont entre autres appris que, pour la première fois dans l'histoire du PSOC régionalisé, le ministère de la Santé et des Services sociaux (MSSS) allait imposer de nouvelles baisses – cadre normatif – sans qu'elles aient été dûment négociées avec les interlocutrices nationales représentant le milieu communautaire

POUR UN PSOC QUE NOUS RESSENTONS

Nous appuyons la délégation de la CTROC dans ses représentations auprès du ministère de la Santé et des Services sociaux les 7 et 8 mars 2023.

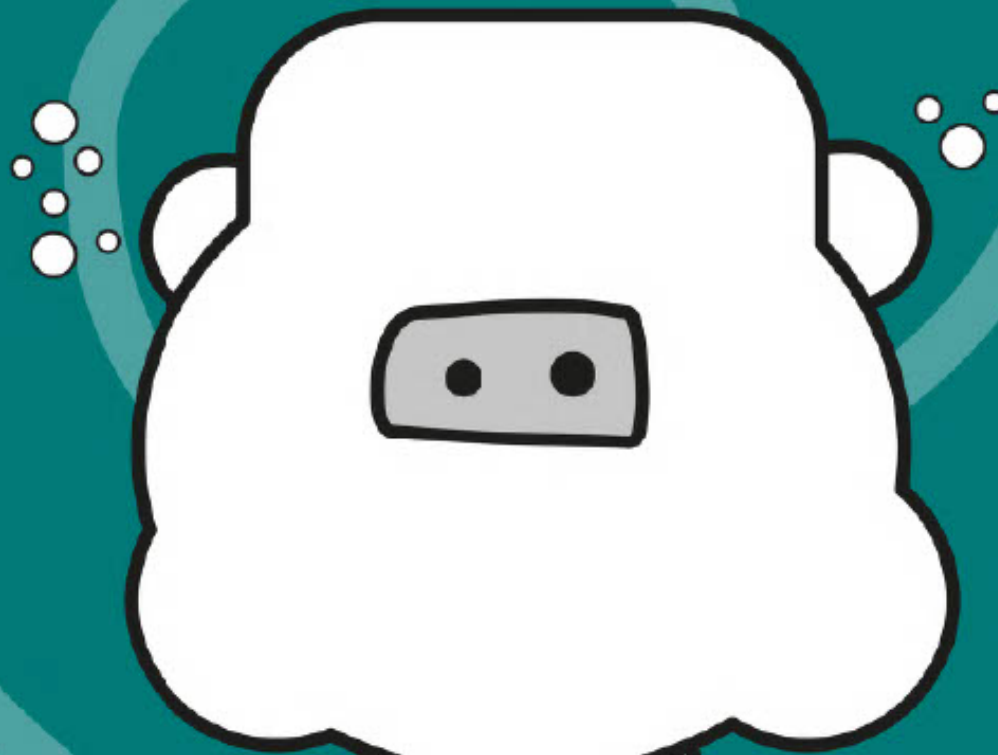
UN CADRE, ÇA SE NEGOCIE!

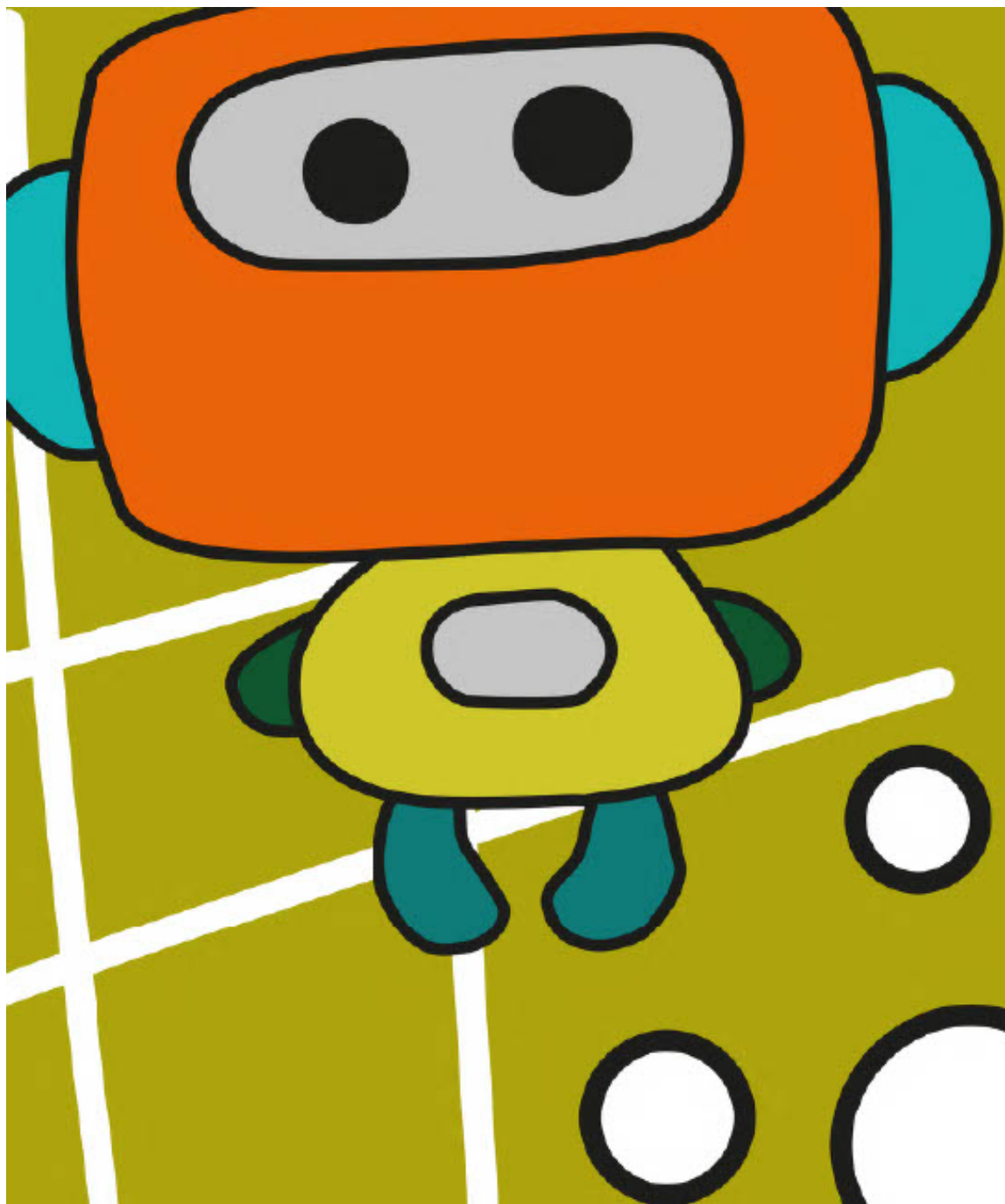
Le saviez-vous ?

ESPACE Chaudière-Appalaches un organisme féministe, engagé chaque jour pour l'égalité des droits de toutes et tous, et contre toutes les formes de violence.

Malgré des avancées, l'égalité des genres n'est pas atteinte et les droits des femmes, des filles et des personnes non-binaires sont menacés partout dans le monde. **ENSEMBLE, CONTINUONS DE RÉSISTER!**

Le 8 mars est plus qu'une journée symbolique, dans un contexte de transformations., d'instabilité, de remise en question de nos acquis, ce moment conserve encore toute sa pertinence





Des projets comme des défis ont ponctué cette année 2022-2023. Nous avons appris à transformer les impondérables en idées créatives et les aléas en force. Notre mobilisation est solide face à la réalisation d'un objectif capital : Informer et sensibiliser le plus d'enfants possible face à la violence.

Nous ressentons la communauté, les milieux éducatifs, nos partenaires et nos membres solidaires avec l'organisme et c'est avec reconnaissance que nous souhaitons souligner leur collaboration et leur soutien.

Notre engagement dans une perspective de changements sociaux est inaltérable et notre détermination à voir « un Québec où la prévention de toutes les formes de violence faites aux enfants est une priorité collective. » est indéniable.

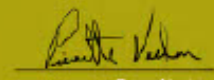
Ensemble, faisons en sorte que toujours moins d'enfants aient à vivre de la violence et en subir les conséquences.
Un grand merci à vous toutes et tous

L'équipe d'ESPACE Chaudière-Appalaches

NOMBRE TOTAL D'ENFANTS :
58 842

NOMBRE TOTAL D'ADULTES :
12 806


Présidente


Secrétaire



#Annexe

Les 8 critères de l'action communautaire autonome

1. Être un organisme sans but lucratif

ESPACE est constitué en personne morale à des fins non lucratives, selon la troisième partie de la loi sur les compagnies du Québec. ESPACE ne recherche pas le profit, mais le bien-être de sa communauté et a souci de la transparence et de la démocratie.

2. Être un organisme enraciné dans sa communauté

ESPACE invite les membres de la collectivité à s'associer à sa mission et son développement en devenant membre de l'organisme et en participant aux assemblées générales.

Les membres de la collectivité s'associent à la mission d'ESPACE de telle sorte que, par exemple, les conseils d'établissement des écoles et les conseils d'administration des CPE priorisent la prévention de la violence faite aux enfants en invitant ESPACE à agir dans leur établissement.

De plus, ESPACE permet à des citoyennes et des citoyens de s'impliquer au sein de sa Collective (Conseil d'administration) et de comités de travail.

Les membres de l'organisme sont informés des activités d'ESPACE et sont invités à participer à des actions collectives.

Avec la collaboration des milieux (garderies, CPE, milieux de garde familiaux, écoles primaires et autres), ESPACE mobilise les citoyen.ne.s et le personnel éducatif de ces milieux afin qu'ils s'impliquent dans la prévention de la violence faite aux enfants.

ESPACE agit directement dans les milieux de vie des enfants de la communauté.

ESPACE travaille en concertation et exerce des collaborations avec les ressources communautaires et institutionnelles de sa communauté en participant à des tables de concertation, et en contribuant à des projets ainsi qu'à la détermination des besoins et à la planification d'actions communes.

ESPACE collabore avec la Direction de la protection de la jeunesse, les corps policiers et les ressources communautaires pour assurer la sécurité et le bien-être des enfants.

ESPACE manifeste sa présence, quand sa mission s'y prête, en offrant ses services et son expertise, lorsque sa communauté est touchée par des événements en lien avec la violence faite aux enfants.

ESPACE est actif au sein de sa communauté et s'engage à l'amélioration du tissu social en favorisant la création de réseaux d'entraide.

ESPACE est présent sur les réseaux sociaux et dans les médias afin de rejoindre la population.



La venue d'ESPACE s'inscrit dans une démarche volontaire et mobilisatrice des milieux de vie.

3. Avoir une vie associative et démocratique

ESPACE invite les citoyennes et les citoyens à devenir membres et à participer aux activités et assemblées générales.

L'adhésion à ESPACE est libre aux personnes qui se sentent concernées.

ESPACE respecte sa charte, ses règlements généraux ainsi que ses autres procédures adoptées démocratiquement et, si besoin, l'organisme voit à leur mise à jour régulièrement. Lors de la prise de décision, ESPACE vérifie que ces dernières respectent ses règles internes.

ESPACE fonctionne avec un modèle de gestion collective plutôt que hiérarchique. Cela favorise les rapports égalitaires et des décisions par consensus. La coopération et l'expression du point de vue de chaque personne est favorisée par ce mode de fonctionnement.

La Collective est composée de membres de la communauté, membres qui sont élus démocratiquement. La Collective se rencontre plusieurs fois par année selon ses règlements généraux.

Les travailleuses et travailleurs sont bien informé.e.s des décisions prises par la Collective.

Lors de l'assemblée générale annuelle, les membres d'ESPACE peuvent constater que la Collective fait preuve d'une gestion transparente au regard de sa planification annuelle, de l'adoption des orientations et des choix budgétaires.

Les membres d'ESPACE sont invités à participer à des comités de travail ou à faire d'autres tâches bénévoles.

ESPACE transmet régulièrement de l'information à ses membres via les médias sociaux, infolettres, etc.

La communauté est consultée sur les activités d'ESPACE, notamment à travers les questionnaires d'évaluation remplis par les participantes et participants à nos ateliers. Les réponses reçues à travers ces évaluations permettent de continuer à adapter nos activités aux besoins de la communauté.

ESPACE met en place des moyens de reconnaissance pour ces militantes, militants et bénévoles.

ESPACE offre des activités d'éducation populaire et de formation à ses membres ou à toutes autres organisations qui désirent s'outiller en matière de prévention de la violence faite aux enfants.



4. Être autonome de mission, de pratiques, d'approches et d'orientations

Les membres d'ESPACE définissent eux-mêmes la mission et les orientations de l'organisme, indépendamment des programmes du réseau public et des politiques et priorités de l'État.

Les membres d'ESPACE prennent leurs décisions au sein d'instances démocratiques telles que l'Assemblée générale et les rencontres de Collective.

Comme ESPACE participe à la vie associative du Regroupement des organismes ESPACE du Québec (ROEQ), il est partie prenante et solidaire des décisions de son regroupement. Celui-ci prend des décisions avec l'ensemble des organismes ESPACE dans le cadre d'une approche consensuelle et démocratique. Le ROEQ voit à l'actualisation du programme éducatif ESPACE et au développement d'outils en prévention de la violence faite aux enfants utilisés par tous les organismes ESPACE.

Les décisions d'ESPACE sont prises de façon démocratique par sa Collective et ses membres, ce qui signifie que les services et les activités d'ESPACE répondent à ses objectifs d'action communautaire autonome et non à des orientations ministérielles.

ESPACE définit de manière autonome les règles et les normes qui encadrent la conduite de ses actions.

5. Avoir été constitué à l'initiative des gens de la communauté

ESPACE fut constitué par des citoyennes et des citoyens de la région qui désiraient agir pour prévenir la violence faite aux enfants dans leur communauté.

La mission et les mandats d'ESPACE ne relèvent pas, ne lui sont pas dictés ou imposés par une loi spéciale, un règlement, un objectif d'une instance ou d'un programme gouvernemental.

La mission d'ESPACE a été déterminée à l'origine par ses membres fondatrices.

Ce sont les membres d'ESPACE qui ont le pouvoir de modifier la mission de l'organisme.

Les orientations d'ESPACE sont définies démocratiquement par ses membres à travers sa Collective et son Assemblée générale.

6. Avoir une mission qui favorise la transformation sociale

La mission d'ESPACE est de permettre aux enfants de vivre une enfance sans violence. Pour prévenir la violence, ESPACE agit sur les causes sociales et structurelles à l'origine de cette problématique, comme les inégalités de pouvoir.

En ce sens, ESPACE favorise des rapports égaux entre les travailleuses et travailleurs de l'organisme, ses militantes et militants, ainsi qu'avec les participantes et participants aux activités.

ESPACE met en place des stratégies qui mobilisent les enfants et les adultes de leur entourage dans la lutte contre la violence faite aux enfants par le développement du pouvoir d'agir individuel et collectif.

Avec une analyse féministe et communautaire, les activités d'ESPACE sont principalement axées sur la sensibilisation, l'information et l'éducation pour lutter contre la violence faite aux enfants et promouvoir des rapports égaux ainsi que le respect des droits de chacune et chacun.

Les droits fondamentaux des enfants, et le respect de ceux-ci, sont à la base des ateliers qui leur sont offerts dans leurs milieux de vie.

Les activités d'ESPACE permettent de développer des stratégies pour contrer les facteurs de vulnérabilité des enfants.

ESPACE s'implique aussi sur des questions d'ordre social et prend position sur divers enjeux sociaux, tels que la sexualisation précoce des enfants, la pauvreté, la fessée, etc.

À travers ses ateliers, ESPACE mobilise les citoyennes et les citoyens des communautés pour qu'elles-ils puissent prévenir la violence faite aux enfants. Les ateliers d'ESPACE visent à augmenter le pouvoir d'agir des enfants, des parents, du personnel éducatif et des citoyennes et citoyens de la communauté.

ESPACE développe l'esprit et l'analyse critique face aux rapports adultes-enfants, met de l'avant la coopération entre les personnes plutôt que la compétition et propose un fonctionnement non hiérarchique.

ESPACE encourage et soutient toute initiative des communautés visant la prévention de la violence faite aux enfants, telle que la mise en place de comités.

ESPACE est en mesure de constater les besoins des différents milieux de vie en matière de prévention de la violence faite aux enfants. C'est pourquoi, ESPACE participe à actualiser régulièrement les ateliers du programme ESPACE.

ESPACE offre ses activités gratuitement dans les milieux de vie des enfants, afin d'assurer l'accessibilité à tous.

ESPACE s'implique et participe régulièrement à des actions visant une plus grande justice sociale.

ESPACE intervient publiquement dans les médias (traditionnels et sociaux) pour sensibiliser, informer et conscientiser la population à la problématique de la violence faite aux enfants et aux droits des enfants.



7. L'organisme a des pratiques citoyennes et une approche globale

L'approche d'ESPACE comporte une importante dimension collective car lorsque l'organisme sensibilise un milieu, l'équipe de travail rencontre toutes les personnes de ce milieu. Par exemple, lorsque qu'ESPACE visite une école, il offre des ateliers au personnel enseignant, au personnel du service de garde, aux autres membres du personnel éducatif, aux parents et à toutes les classes d'enfants, de la maternelle à la sixième année. C'est alors toute une communauté qui est mobilisée dans la prévention de la violence faite aux enfants.

Pour ESPACE, les enfants sont des citoyennes et des citoyens à part entière, qui ne sont pas que l'avenir de la société, mais aussi son présent.

L'analyse et la compréhension de la violence d'ESPACE amènent à aborder la prévention de façon globale, donc en traitant de toutes les formes de violence. Traiter une seule facette de violence à la fois ne permet pas de faire les liens avec les autres facettes qui ne sont, en somme, qu'une façon différente d'exprimer la domination. ESPACE parle de la violence entre enfants, mais aussi de celle des adultes à l'égard des enfants.

Les stratégies de prévention d'ESPACE questionnent les inégalités de pouvoir entre les personnes. ESPACE travaille pour que les relations interpersonnelles soient basées sur le respect, l'égalité des droits, exemptes d'abus de pouvoir et de discrimination.

Le travail de sensibilisation et de mobilisation des communautés fait par ESPACE, via le milieu de vie des enfants, s'inscrit dans une perspective de changement social. Pour ce faire, ESPACE sensibilise l'ensemble d'un milieu de vie. Ainsi, toutes les personnes qui y sont impliquées ont une analyse commune et développent leur esprit critique ainsi que des réseaux d'entraide.

ESPACE a une structure de travail et un fonctionnement en Collective, ce qui signifie que l'organisme véhicule des façons de faire démocratiques et non-hiérarchiques, en diminuant les rapports de pouvoir entre les travailleuses-travailleurs, les militantes-militants et avec les membres de la communauté.

À travers ses ateliers, ESPACE analyse avec les participantes et les participants les causes sociales de la violence et ce qui rend les enfants vulnérables à cette problématique.

Pour ESPACE, l'analyse est le point de départ ; plus la compréhension du problème de la violence commise envers les enfants est précise, plus les mesures préventives sont efficaces.

Les activités d'ESPACE sont basées sur son analyse féministe et communautaire.

Dans ses ateliers, ESPACE informe les participantes et les participants des diverses ressources de la communauté.

Lors de rencontres postateliers avec des enfants et d'adultes, ESPACE réfère régulièrement à des ressources pouvant répondre aux besoins des personnes.

Pour contrer la violence faite aux enfants, les actions d'ESPACE s'articulent avec les actions des autres partenaires du milieu communautaire et du réseau public, dans le respect de l'autonomie et des missions de chacune des parties.

8. L'organisme a un conseil d'administration indépendant du réseau public

La Collective d'ESPACE, comme le prévoient ses règlements généraux, est indépendante du réseau public et des autres bailleurs de fonds.

Tous les membres de la Collective d'ESPACE sont indépendant.e.s et ne représentent personne d'autre qu'elle-même en tant que citoyenne militante et administratrice de l'organisme.

Éléments supplémentaires :

L'adhésion des membres est libre et sans avantage pécunier et les modalités pour devenir membre sont claires, transparentes et non-discriminatoires.

Personne n'a l'obligation d'être membre de l'organisme pour y faire appel, recevoir les services et participer aux ateliers.

Les milieux (écoles, CPE, garderies et autres) qui font appel à ESPACE le font par choix, sur une base volontaire.

